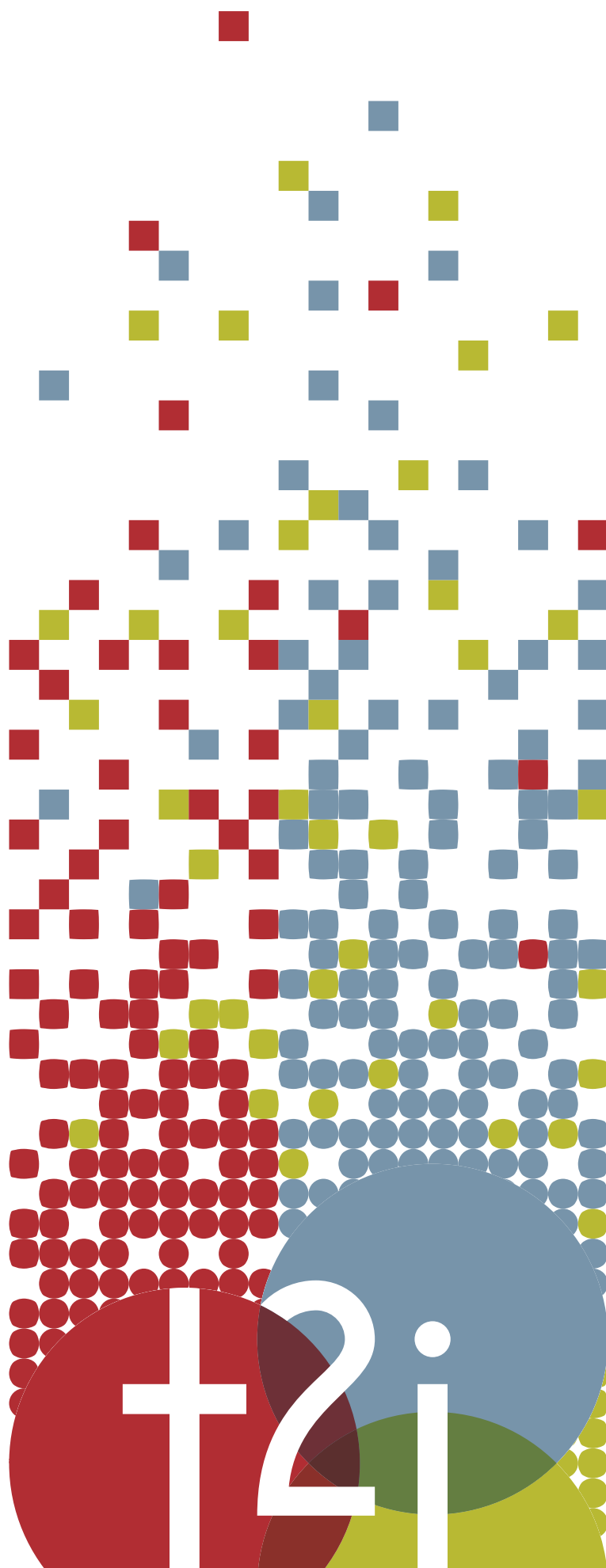
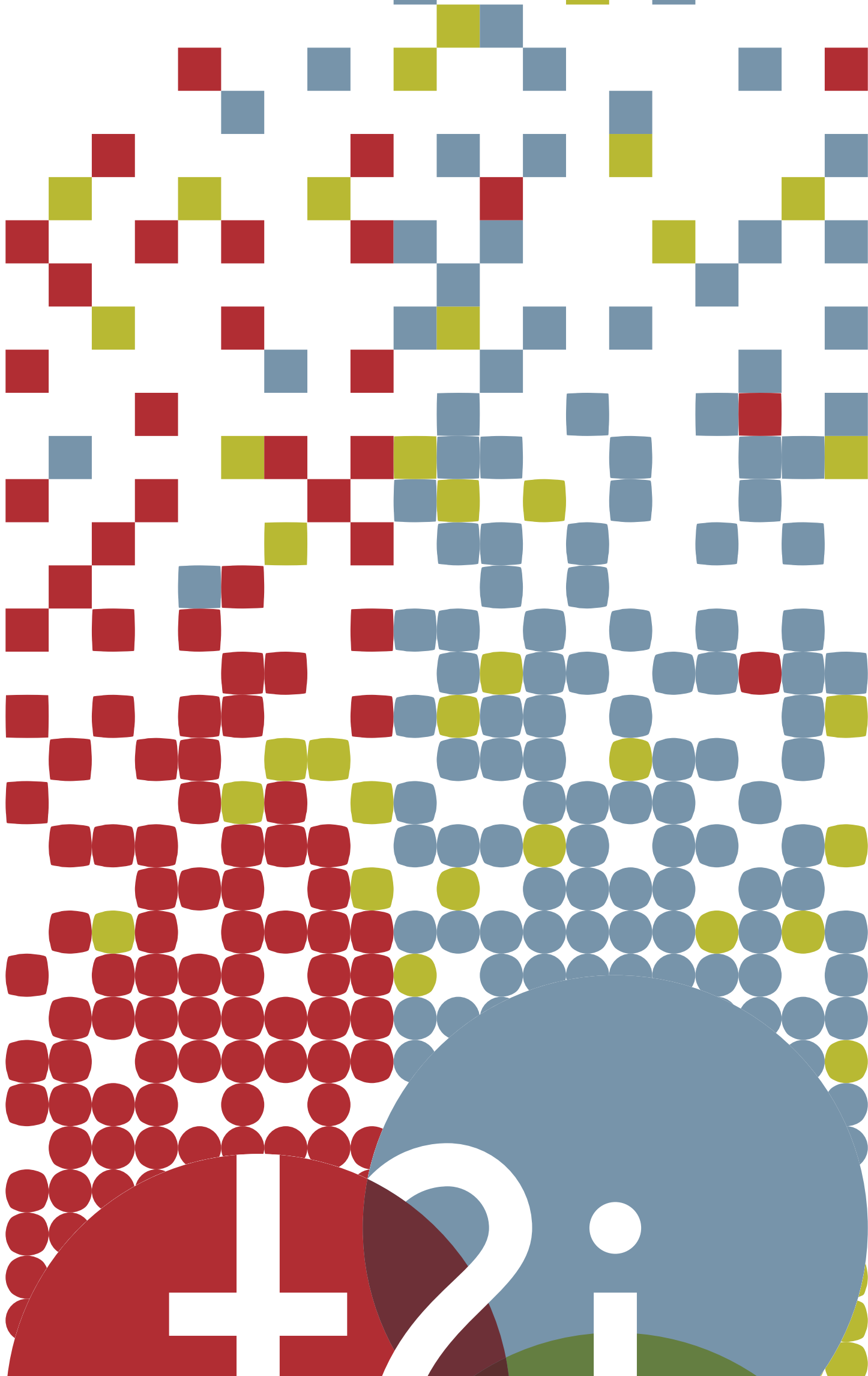


ACTIVITY REPORT 2015





ACTIVITY REPORT 2015



una rete in continua crescita

An ever-growing network

Vendemiano Sartor
Presidente t²i
t²i President

Costruire reti dal basso, ampliare le relazioni, allargare il network: sono queste le linee strategiche che hanno guidato l'attività di t²i nel 2015. E, a due anni dalla sua nascita, t²i ha sviluppato la rete sul territorio con l'ingresso di Verona Innovazione, diventando la prima azienda in Italia di dimensione regionale partecipata da più enti camerali (con ben 5 su 7 territori provinciali rappresentati nella compagine societaria entro il 2016). Un passo importante nell'ambizioso progetto di costruzione di un ecosistema dell'innovazione che sviluppi reti nei territori di riferimento, traguardando oltre i confini regionali. Un consolidamento del network che si esprime anche nella diversità dei partner - aziende, soggetti istituzionali e centri di ricerca italiani e internazionali - che hanno collaborato con t²i nei diversi progetti rivolti a imprese e persone, soprattutto giovani. Una rete diffusa per l'innovazione che trova la sua espressione simbolica nel nuovo Incubatore d'impresa di t²i a Rovigo: esso intende essere il fulcro di una vera e propria Cittadella della Innovazione, a cominciare da un innovativo FabLab per il design parametrico. Una struttura che racchiude i valori distintivi di t²i: un laboratorio di innovazione aperta, dove si attivano percorsi di scambio, confronto e sperimentazione di nuovi modelli di lavoro e di acquisizione delle competenze. I numeri di questo Activity Report dimostrano che la strada intrapresa è quella giusta. Il dialogo è aperto anche a nuove realtà e altri territori: è necessario unire le forze (e le competenze), fare rete e snellire le strutture, per creare un sistema dell'innovazione solido e unitario in grado di affrontare le sfide di una competizione globale che oggi si gioca soprattutto sulla capacità di innovare.

Building bottom-up connections, develop relationship and broaden the network: these are the strategic guidelines that drove t²i's operations in 2015. After two years from its creation, t²i successfully developed its territorial network by joining forces with Verona Innovazione, becoming the first regional company in Italy participated by several Chambers of Commerce (5 out of 7 provinces in the region represented within 2016). It is an important step in the ambitious project to build an innovation eco-system able to develop networks in the reference areas, looking beyond regional boundaries. Network consolidation is given also by the variety of our partners – firms, institutions, national and international R&D centres – that collaborated with t²i in several projects targeting businesses and individuals, mainly youth. A widespread network for innovation is symbolically expressed by t²i's new Business Incubator located in Rovigo: its aim is to become a hub of a true Citadel of Innovation, starting from the new FabLab for parametric design. This entity encapsulates the founding values of t²i: an open innovation laboratory, where, collaboration sharing and experimental activities are carried out with regard to new business models and skill acquisition processes. The figures of this Activity Report show that we are moving in the right direction. Our collaboration is open also to other sectors and territories: we need to join forces (and skills), promote networking and streamline structures, in order to create a solid and unified innovation system suitable to address the challenges of global competition, now mainly revolving around the capacity to innovate.

l'ecosistema digitale necessario

A necessary digital ecosystem

Roberto Santolamazza
Direttore Generale t²i
t²i General Manager

La Digitalizzazione è già in ogni attività e momento della nostra vita, professionale e privato, anche se moltissime aziende in fase di trasformazione digitale sono appena partite. Le tre componenti della trasformazione digitale, ovvero organizzazione, processo operativo e tecnologia, sono spesso trattati come compartimenti stagni e il grande potenziale innovativo spesso rimane non colto.

La missione di t²i è promuovere una nuova cultura aziendale che evolva il modello di business e sviluppi la collaborazione interfunzionale, per liberarsi dai vecchi schemi operativi. E il digitale è la cassetta degli attrezzi per realizzarla. Mentre la maggior parte delle aziende è attivamente impegnata ad acquisire tecnicismi digitali, lo sviluppo dei nuovi modelli di servizio abilitati da queste tecnologie, vero motore dell'innovazione, rimane un obiettivo ancora lontano.

Nella "customer age", B2B o B2C, è il cliente ad assumere il controllo delle proprie interazioni con le aziende. Sommersi da inesauribili fonti di informazioni, i clienti si aspettano un rapido accesso al contenuto più rilevante per le proprie esigenze con la possibilità di accedervi ovunque e in qualsiasi momento, nel formato e nel dispositivo preferiti: è questa la cifra della innovazione che ci attende. Attrarre, acquisire e fidelizzare i clienti sono attività integrate che richiedono lo sforzo coordinato di tutta l'azienda e pertanto la struttura organizzativa, la cultura e le tecnologie devono essere allineate per offrire ai clienti ciò che desiderano. t²i intende continuare a supportare le imprese di ogni dimensione nell'individuare e sviluppare percorsi innovativi per una maggiore competitività, attraverso le proprie competenze, le proprie strutture e il network verso il mercato globale per sourcing di know how, modelli e tecnologia.

La necessità di sviluppo di un ecosistema per l'innovazione, cui t²i punta tutti i suoi piani di sviluppo e crescita, nasce dalla necessità di elevare la capacità di attrazione di nuove forze esterne, intellettuali e finanziarie verso questa regione, puntando alla crescita delle imprese attraverso la proposta di novità sostanziali, capaci di generare discontinuità positive sul mercato. La nuova fase di t²i, con l'ingresso di Verona Innovazione, è un nuovo passo verso questo futuro prossimo.

Digitisation is already present in every moment of our lives, at workplace and in our private life, although several companies undergoing digital transformation have just taken off. The three components of digital transformation, namely organisation, operational process and technology are often regarded as self-containing compartments and thus the great innovative potential results undeveloped.

t²i's mission is to promote a new corporate culture able to develop new business models and inter-functional collaborations, getting rid of old business systems. Digital is the tool box to implement it. While most firms are engaged in the acquisition of technical digital skills, the development of new service models enabled by such technology, the true engine behind innovation, still remains a far objective.

In the "customer age", B2B or B2C, customers are in control of their interactions with companies. Overwhelmed by information from countless sources, customers expect quick access to the most important content for their needs with the possibility of accessing it any time, in the format and on their device of choice: such is the extent of the challenge awaiting us. To attract, acquire and retain customers are integrated activities that require a coordinated effort by the whole corporate structure, therefore our culture and technologies must be aligned to provide customers with what they are looking for. t²i is committed to supporting firms of any size in the identification and development of innovative paths to improve their competitiveness, through its expertise, facilities and network towards the global market, in order to source know-how, models and technology.

The need for developing an innovation eco-system, the key factor driving all t²i's projects for development and growth, originates from the necessity to improve our capacity to attract new forces from outside, both intellectual and financial resources, towards this region, focusing on the growth of businesses by offering substantial new products/services able to generate positive discontinuities in the market. The new t²i's phase, with the entry of Verona Innovazione, is a further step towards the next future.

index

7 Nuove sfide sempre con l'innovazione al centro

8 2015 facts & figures

10 I nostri partner

Marchi, brevetti e normativa tecnica

13 2015 facts & figures

15 Il Centro PatLib per la tutela della Proprietà Intellettuale

16 Normativa Tecnica: un punto di riferimento UNI CEI

Laboratori di Prova, Taratura e User Centered design

19 2015 facts & figures

21 L'informatizzazione dei dati nel Laboratorio Chimico

22 Il Laboratorio Metrologico per la taratura degli autovelox

24 Prove a 360°: testing fisico, chimico, meccanico

26 Servizi digitali per vantaggi reali

Innovazione, Ricerca e Opportunità di finanziamento

31 2015 facts & figures

33 Da Information technology a Innovation technology

36 Creare, supportare, innovare, far crescere le attività di tutti

37 World Wide Web

38 La sicurezza delle informazioni ed il sistema qualità

40 Rapid Open Innovation e Akku4Future

Formazione, Organizzazione e Sviluppo delle competenze

43 2015 facts & figures

45 Garanzia Giovani: una marcia in più per giovani competitivi

48 Trasmettiamo energia

52 Il Progetto Tekne: ricerca e innovazione nelle scuole

53 SARdegna VENeto Innovazione Transregionale (SAVE IT)

Avvio start up d'impresa e Incubatore

57 2015 facts & figures

59 t²i a supporto delle nuove start up

60 Il nuovo Incubatore d'impresa per le start up innovative

7 *New challenges always with innovation at the heart*

8 *2015 facts & figures*

10 *Our partners*

trademarks, patents and technical standards

13 *2015 facts & figures*

15 *PatLib Centre for the protection of Intellectual Property*

16 *Technical standards: the point UNI CEI*

Metrology and Testing Labs and User-centred design

19 *2015 facts & figures*

21 *Data computerization in Chemical Lab*

22 *Il Laboratorio Metrologico per la taratura degli autovelox*

24 *Turnkey tests: physical, chemical and mechanical testing*

26 *Digital services for real advantages*

Innovation, Research and Funding Opportunities

31 *2015 facts & figures*

33 *From Information technology to Innovation technology*

36 *To create, support, innovate and help everyone's activity grow*

37 *World Wide Web*

38 *Information security and quality system*

40 *Rapid Open Innovation and Akku4Future*

Training, Organisation and Skills development

43 *2015 facts & figures*

45 *Youth Guarantee: an ace up the sleeve for competitive youth*

48 *Spreading energy*

52 *Project Tekne: research and innovation in schools*

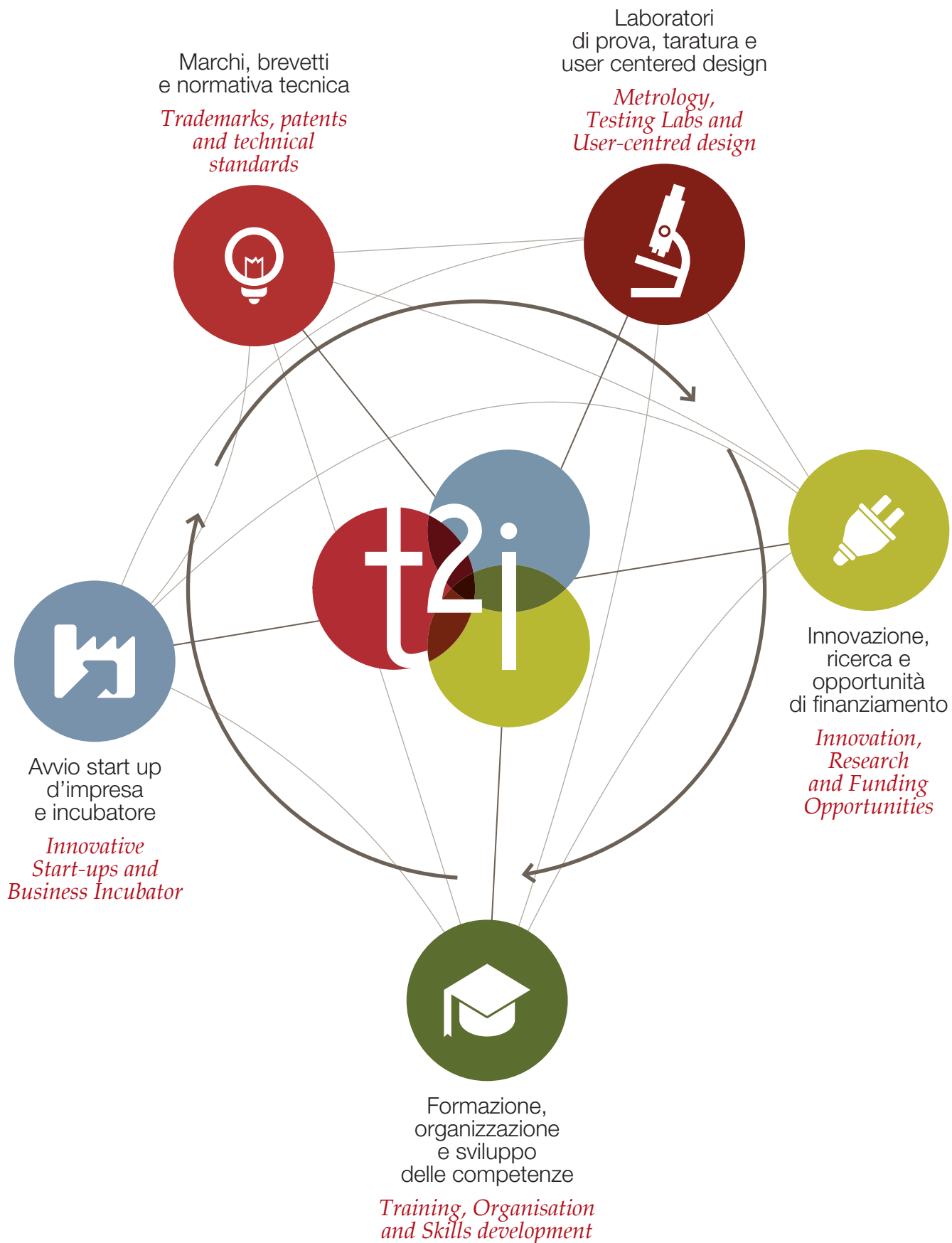
53 *SArdenia VEneto Transregional Innovation (SAVE IT)*

Innovative Start-ups and Business Incubator

57 *2015 facts & figures*

59 *t²i support services for start-ups*

60 *The new Business Incubator for innovative start-ups*



nuove sfide sempre con l'innovazione al centro

*new challenges always
with innovation at the heart*

7

INNOVAZIONE, RICERCA, VALORE

Queste le tre parole chiave che rispecchiano la natura e i servizi di t²i, un'azienda che fa dei servizi per l'innovazione per le imprese e per le persone, la sua ragione d'essere.

CHI SIAMO

Persone a cui piace innovare e sperimentare per offrire servizi sempre nuovi alle imprese, come risorsa per essere competitivi nel mercato globale.

A CHI CI RIVOLGIAMO

A chiunque creda nella crescita, intesa come sviluppo: alle imprese che vogliono migliorare i propri prodotti e servizi, e alle persone che vogliono essere più competitive nel mercato del lavoro.

INNOVATION, RESEARCH, VALUE

These are the three key words that reflect the nature of t²i, a company that makes innovation services for industry and people its raison d'être.

WHO WE ARE

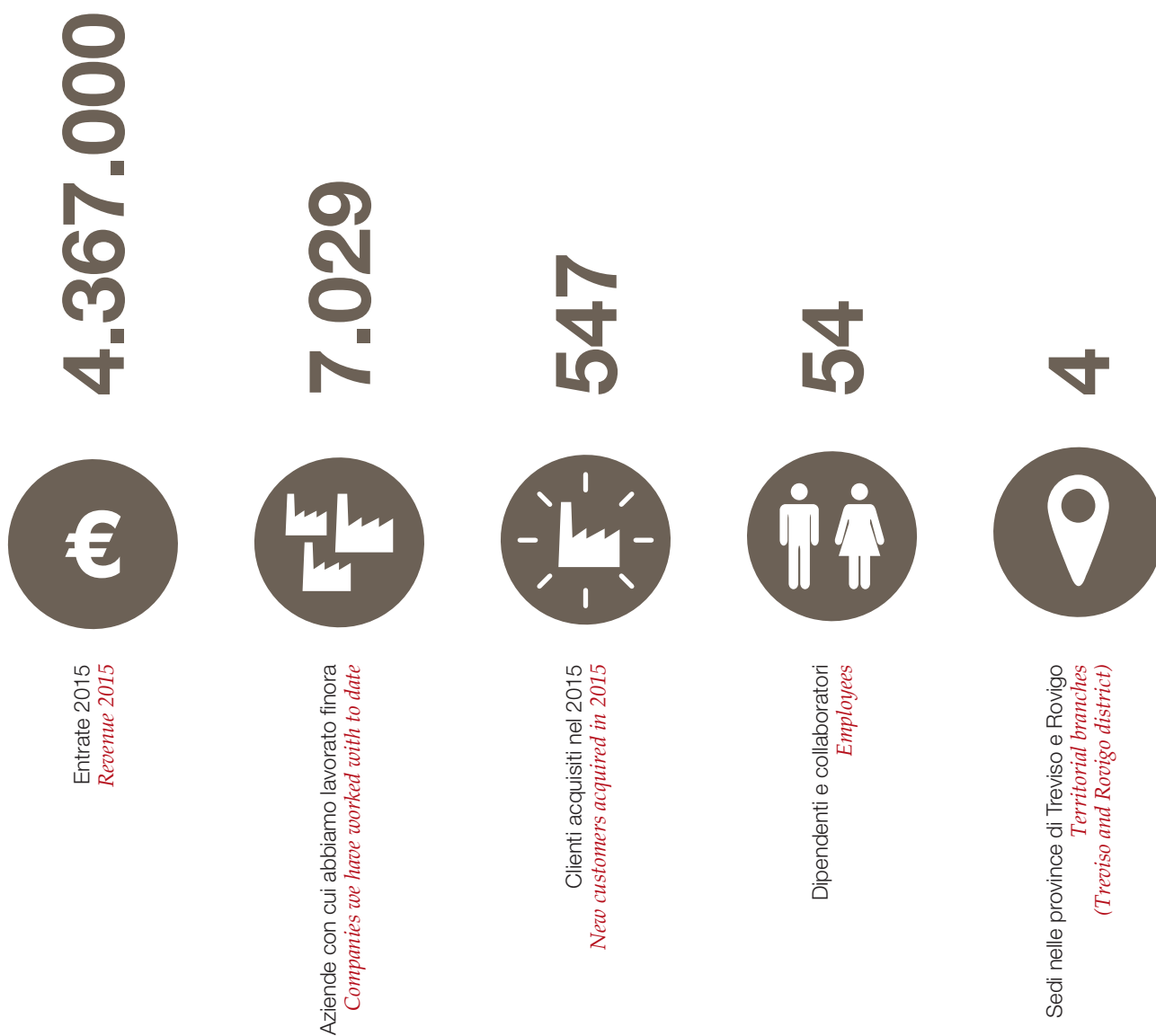
People who like to innovate and experiment to provide always new services to companies, as a way to be competitive in the global market.

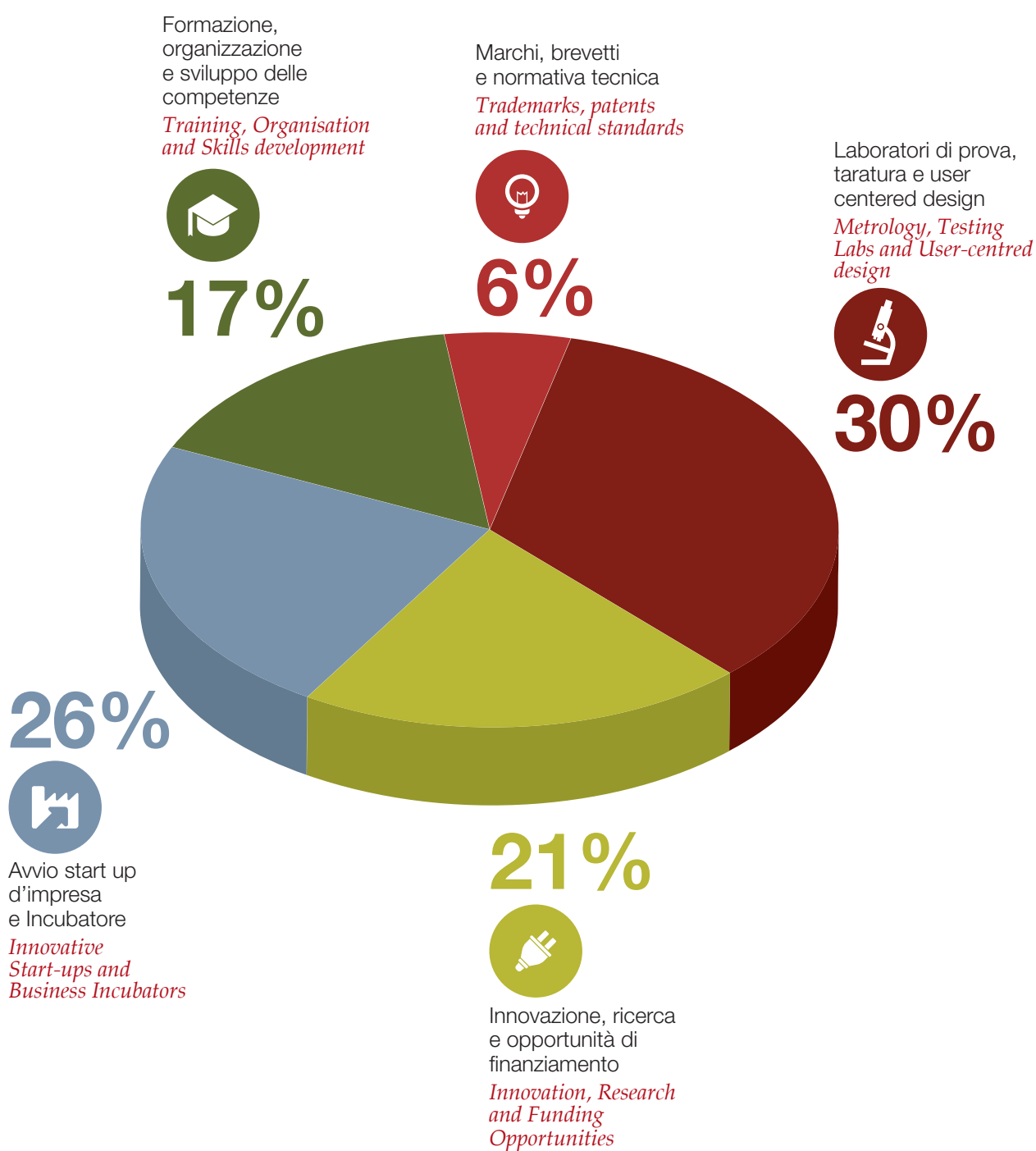
WHO WE ARE LOOKING AT

All those who believe in growth, regarded as development: businesses aiming at improving their products and services, people who want to be more competitive in the job market.



2015 facts & figures





i nostri partner

our partners

10

Europe

CERTH Centre for Research and Technology
Hellas (GR)

CITEVE - Centro Tecnológico Industrias
Têxtil Vestuário Portugal (PT)

EPCC - Edinburgh Parallel Computing Centre,
University of Edinburgh (UK)

EAI - European Alliance for Innovation (BE)

European Commission - Directorate General for
Communications Networks, Content & Technology
(DG CONNECT)

European Commission – Directorate General
for Enterprise and Industry (DG ENTR)

European Commission – Directorate General
for Research and Innovation (DG R&I)

European Footwear Technology Platform
(Footwear ETP)

European Technology Platform for Assuring
the Future of Manufacturing in Europe (Manufuture)

European Technology Platform for the Future
of Textiles and Clothing (Future Textiles and Clothing)

EPSI - European Technology Platform for
the sports industry

Fraunhofer Institutes (DE)

INESCOP - Instituto Español del Calzado
y Conexas (ES)

INSME - International Network for Small
and Medium Sized Enterprises

Philips Research (NL)

TNO - Netherlands Organisation for Applied
Scientific Research (NL)

UCL - University College London (UK)

Italy

FBK - Fondazione Bruno Kessler

CINECA - Consorzio Interuniversitario

CNR - Consiglio Nazionale delle Ricerche

ENEA - Agenzia nazionale per le nuove tecnologie,
l'energia e lo sviluppo economico sostenibile

CERTOTTICA - Istituto Italiano di Certificazione
dei prodotti ottici

PROPLAST - Plastics Innovation Pole



Africa

CETTEX - Centre Technique du Textile (Tunisia)

Egyptian Ministry of Trade and Industry (Egypt)

America

MIT - Massachusetts Institute of Technology (USA)

Asia

EUPIC - EU Project Innovation Centre (China)

EBTC - European Business and Technology Centre (India)

FICC - Federation of Israeli Chambers of Commerce (Israel)

IIT - Indian Institutes of Technology (India)

International Commercialization Alliance (Israel)

KIATT - Korea Institute for Advancement of Technology (South Korea)

KIMM - Korea Institute of Machinery & Materials (South Korea)

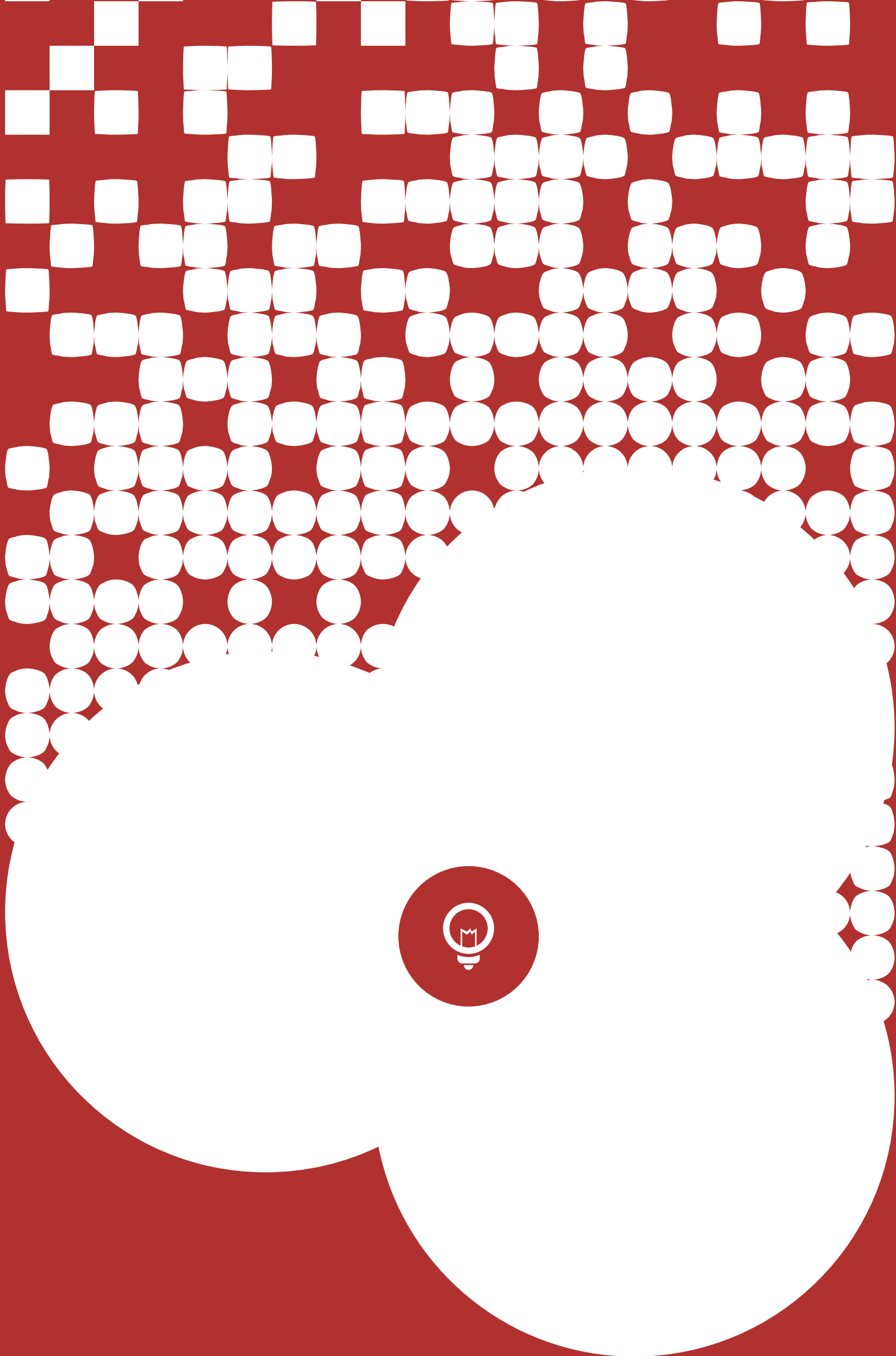
Nanoisrael (Israel)

NUS - National University of Singapore (Singapore)

Tata Research and Development Institute (India)

VJTI - Veermata Jijabai Technological Institute (India)





2015 facts & figures

marchi, brevetti e normativa tecnica
trademarks, patents and technical standards

13

441

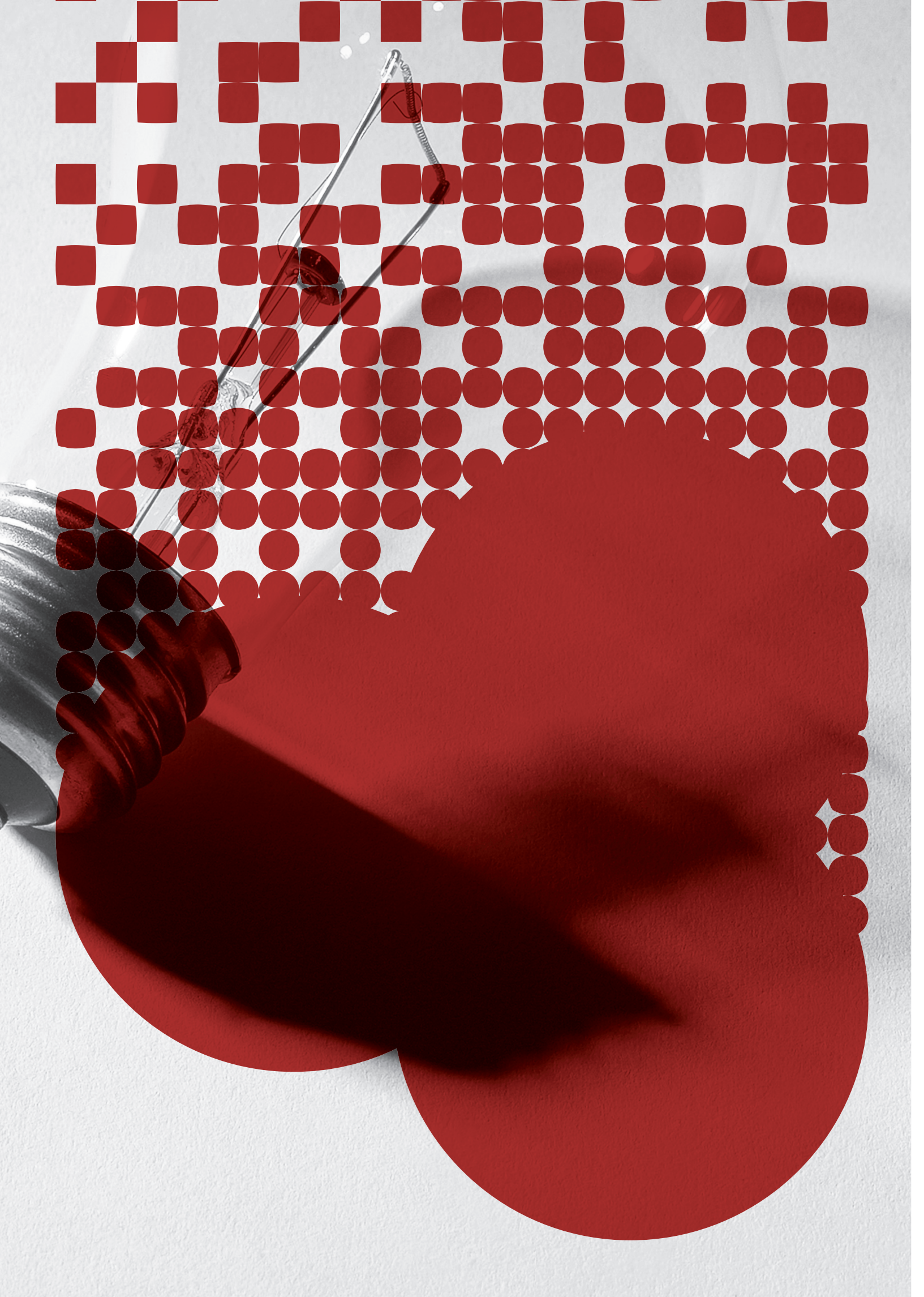
Ricerche documentali area marchi/brevetti/modelli
Trademarks/patents/industrial design priorart searches

321

Servizi specialistici in materia di marchi
Trademark services

120

Servizi specialistici in materia di brevetti e modelli
Patent and industrial design services



Il Centro PatLib per la tutela della Proprietà Intellettuale

PatLib Centre for the protection of Intellectual Property



Elisa Toniolo

Responsabile servizi per la tutela della Proprietà Industriale e Normativa Tecnica
Head of services for the protection of Intellectual Property and Technical standards

Il 2015 si è caratterizzato per una crescente attenzione da parte delle imprese nei confronti dell'approccio strategico ai titoli di proprietà industriale, in particolare per ciò che riguarda l'analisi preventiva dello stato dell'arte finalizzata allo "sguardo sul passato" per la valutazione del potenziale innovativo e quindi lo sviluppo del futuro.

Da sempre infatti il centro PatLib di t²i ha messo a disposizione delle imprese le competenze in materia di conoscenza dei titoli di proprietà intellettuale – marchi, brevetti, modelli e diritto d'autore – e la competenza specialistica in materia di ricerca documentale, sia per ciò che riguarda l'analisi dello stato dell'arte in materia di marchi di impresa, sia per ciò che riguarda l'analisi dello stato dell'arte in materia di brevetti e modelli industriali.

Il supporto gratuito all'azienda nella prima fase di analisi del progetto - sia esso un marchio o una soluzione tecnologica o di forma - è una delle specializzazioni che rendono unico nel territorio il nostro centro PatLib e 1800 imprese, nell'arco del 2015, hanno beneficiato dell'elevata specializzazione del personale di t²i in materia di orientamento e informazione sui temi della proprietà intellettuale. Il centro ha inoltre realizzato 882 servizi specialistici, frutto della competenza professionale unita alle risorse strumentali costituite dalle banche dati private tra le più note e performanti nel settore di riferimento.

Per tutto l'arco del 2015 inoltre, tre imprese hanno attivato il servizio di "coaching in azienda" attraverso cui i referenti R&D aziendali hanno potuto usufruire in maniera continuativa dell'esperienza del personale Infotech, per attività di analisi di 12 progetti di innovazione di prodotto e per attività di collaborazione e coordinamento con i consulenti in proprietà industriale, individuati dalle aziende per le procedure di deposito di eventuali domande di brevetto.

2015 has recorded an increased attention by companies on the strategic approach to intellectual property assets. This has been done in particular, with regard to the prior analysis of the state of the art, aimed at catching an "eye to the past" in order to value the innovative potential and, with that, the development of future.

From the beginning, the Patlib Centre of t²i has put at companies disposal, its expertise in the field of intellectual property rights - trademarks, patents, designs and copyright – and its specialised knowledge on prior art search, both regarding the state of the art of trademarks and that of patents and industrial designs.

The support provided free of charge to companies in the first project analysis stage – whether for trademarks and technological or design solutions – is one of the area of concentration that make unique our Patlib centre within our territory. During 2015, 1800 businesses benefited from the highly qualified expertise of our staff, in terms of orientation and information in the field of intellectual property. In addition, the centre implemented 882 specialised services, thanks to our expertise and together with the use of specialised instrumental resources, that are the major and most performing private databases in the reference sector.

Moreover, three companies activated all-year "in house coaching" service for 2015, which allowed their R&D staff to continuously rely on the competence and skills on Infotech staff for the analyses of 12 innovative product projects. The services have been implemented also with the collaboration and in coordination with IP lawyers selected by companies, for the filling of patent applications.

Normativa Tecnica: un punto di riferimento UNI CEI

Technical standards: the point UNI CEI

16



Elisa Toniolo

Responsabile servizi per la tutela della Proprietà Industriale e Normativa Tecnica
Head of services for the protection of Intellectual Property and Technical standards

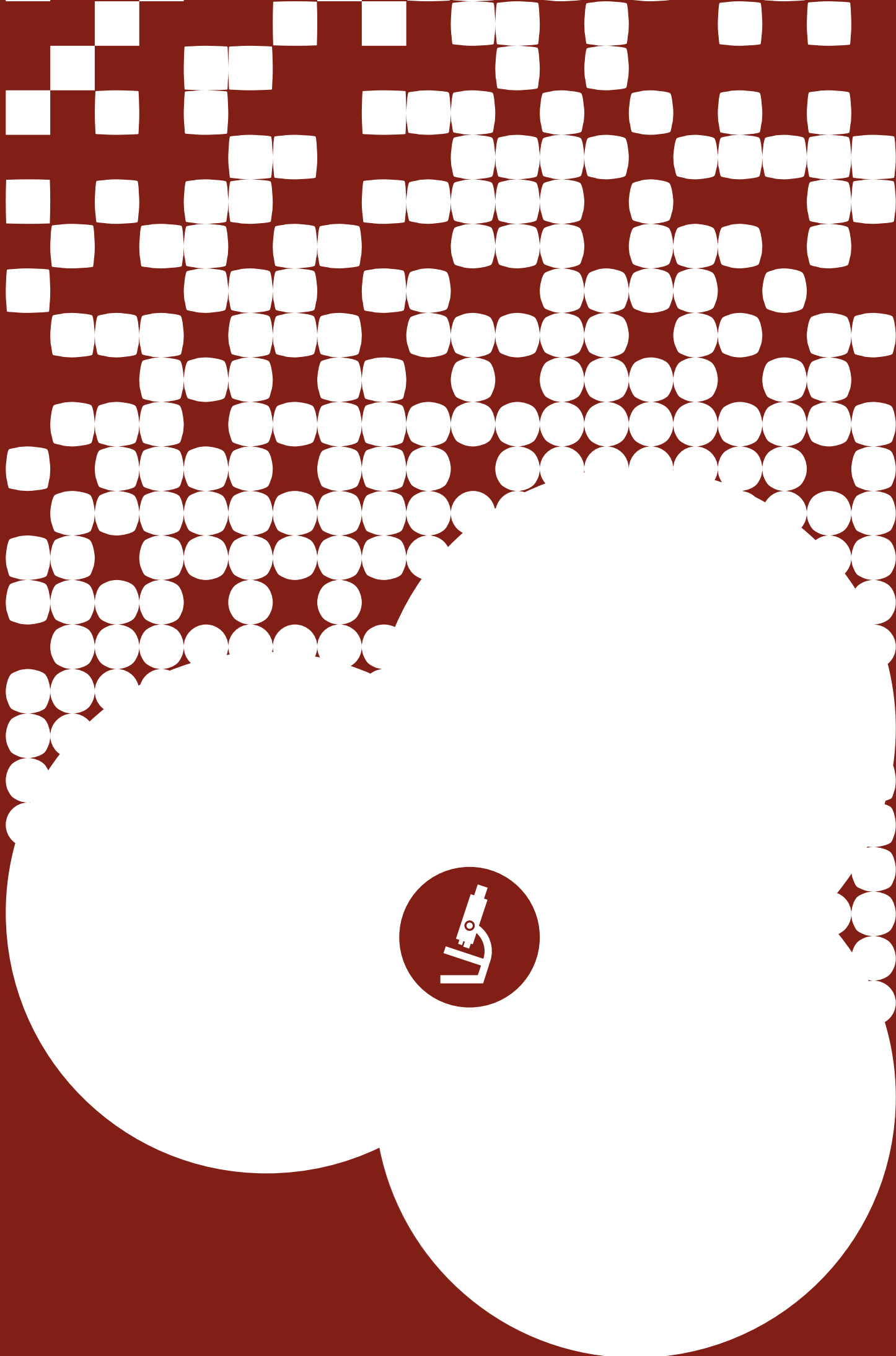
Il 2015 è stato caratterizzato da un rinnovato crescente interesse da parte delle imprese in materia di acquisizione di informazioni sulla normativa tecnica, interesse riacceso anche dall'uscita delle nuove norme UNI EN ISO 9000:2015, UNI EN ISO 9001:2015 e UNI EN ISO 14001:2015, ma anche da nuove norme emesse dal CEI, Comitato Elettrotecnico Italiano.

Con entrambi gli enti UNI e CEI sono proseguite fattivamente le collaborazioni per ciò che riguarda l'aggiornamento in materia di normativa tecnica e anche per il 2015, t²i si conferma come uno della ristretta rosa dei punti di accesso gratuito alla normativa tecnica UNI (solo 8 sul tutto il territorio nazionale) e CEI, garantendo l'accesso gratuito all'intera raccolta di normativa e confermandosi punto di riferimento per il territorio.

The 2015 was characterized by a strong interest in acquiring information on technical standards, an interest propelled also by the introduction of the new regulatory standards UNI EN ISO 9000:2015, UNI EN ISO 9001:2015 and UNI EN ISO 14001:2015, as well as by new standards released by the Italian Electrotechnical Committee (CEI).

We successfully collaborated with both UNI and CEI entities in the updating of technical standards and in 2015, once again, t²i proved to be one of the few entities (only 8 in Italy) providing free access to the technical standards UNI and CEI as well as to the entire legislation, acting therefore as a reference point for the whole territory.





2015 facts & figures

Laboratori di Prova, Taratura e User Centered design *Metrology and Testing Labs and User-centred design*

19



7.331

Campioni di vini analizzati dal Laboratorio Chimico nel 2015
Wine samples analysed by the Chemical Laboratory

3.344

Verifiche periodiche, rapporti e certificati di taratura del Laboratorio Metrologico
Regular checks, calibration reports and certificates by the Metrology Lab

+17%

Rapporti di prova emessi dal Laboratorio Prove Fisiche e Meccaniche, rispetto al 2014
Testing reports released by the Physical and Mechanical Testing Lab, compared to 2014

+10%

Fatturato da test e rapporti di prova del Laboratorio Prove Fisiche e Meccaniche, rispetto al 2014
Revenue from tests and test reports by the Physical and Mechanical Testing Lab, compared to 2014

+80%

Dell'attività di ricerca di NeroLuce è stata fatta verso le PMI
NeroLuce's research activity for the benefit of SMEs

50

Audit di primo livello per comprendere le necessità di innovazione delle imprese organizzati dal Laboratorio NeroLuce
First level audits to assess the need for innovation of companies organized by the Laboratory NeroLuce



506076

∞ /0.17

C PLAN

20 \times /0.40

LEICA
501154

L'informatizzazione dei dati nel Laboratorio Chimico

Data computerization in Chemical Lab



Micaela Giusto
Responsabile tecnico del Laboratorio Chimico
Technical Manager of the Chemical Lab

Il Laboratorio Chimico opera nel settore agroalimentare, in particolare enologico e cerealicolo. Con Decreto del Ministero delle Politiche Agricole e Forestali, il Laboratorio è stato autorizzato ad eseguire per l'intero territorio nazionale analisi ufficiali nel settore vitivinicolo e a rilasciare i relativi certificati di analisi per l'esportazione. Recentemente, il Laboratorio ha adottato degli efficaci strumenti per il miglioramento dell'efficienza attraverso l'utilizzo di un LIMS (Laboratory Information Management System) di laboratorio e di un gestionale documentale.

Il Laboratorio, avvalendosi del LIMS "ProlabQ", organizza tutta la propria attività analitica, dall'accettazione dei campioni all'emissione dei rapporti di prova. Tramite il LIMS è possibile gestire: anagrafiche tecniche di laboratorio, profili analitici, specifiche, gruppi limite, accettazione tecnica, stampa di fogli di lavoro organizzati secondo logiche e filtri personalizzati, valorizzazione dei parametri analitici attraverso maschere per singolo campione o su gruppi di analisi, e emissione dei certificati idonei all'accompagnamento dei campioni.

ProlabQ permette di gestire in modo strutturato il ciclo di vita delle apparecchiature mediante la gestione completa della documentazione associata ai singoli strumenti (manuali, procedure operative, schede identificative), la registrazione degli interventi sulle apparecchiature (piani di taratura e manutenzione, carte di controllo) e la pianificazione di qualsiasi attività (programmazione e registrazione). Nel 2015, abbiamo valorizzato le potenzialità di questo gestionale nell'ambito statistico per carte di controllo su qualunque parametro registrato, per confronti in forma grafica e in generale per analizzare gli archivi storici del sistema con filtri personalizzati.

Per quanto riguarda la documentazione relativa ai clienti e ai fornitori, il Laboratorio si avvale del gestionale J-DOC in concerto con altre aree dell'azienda. Si può così gestire in maniera strutturata qualunque tipo di documentazione in formato elettronico, integrando sia documenti preesistenti, sia documenti generati in tempo reale (ordini, offerte, DDT). J-DOC rappresenta uno strumento efficace per il controllo del flusso documentale: dalla redazione di un'offerta, all'approvazione, fino alla conferma dell'ordine.

The Chemical Lab carries out its activities in the agro-food sector, in particular with regard to wine and cereals. Through a Decree of the Italian Ministry of Agricultural, Food and Forestry policies, the laboratory has been authorised to carry out wine analysis for the whole national territory and issue export analysis certificates. The laboratory has recently improved its efficiency by adopting a LIMS (Laboratory Information Management System) and a documentation management system. Through the use of LIMS "ProlabQ", the laboratory is able to organise its whole analysis activity, from the collection of samples to the release of testing reports. LIMS allows managing: lab demographic techniques, analytical profiles, technical specifications, threshold groups, technical acceptance, print-out of worksheets organised according to customised logics and filters, valorisation of analytical parameters through masks for single samples or groups and issuance of suitable certificates accompanying the samples.

"ProlabQ" allows a structured management of the whole life cycle of the lab equipment through complete documental management of the single lab instrument (manuals, operating procedures, identification sheets), recording of interventions on equipment (calibration and maintenance schedule, control charts) and planning of activities (planning and recording). In 2015, we valorised the potential of this management system for statistical purposes relating to control charts on any parameter recorded, in order to provide comparison in graphic form and, generally, to analyse the system's historical archives through customised filters.

As for documentation of customers and suppliers, the laboratory uses the "J-DOC" management system in coordination with other corporate functions. This allows for a structured management of any document in electronic format, integrating both existing documents and real-time generated documents (orders, tenders, TD). "J-DOC" represents an effective IT solution for the control of documental flows: from the drafting of offers up to order approval and confirmation.

Il Laboratorio Metrologico per la taratura degli autovelox

The Metrology laboratory for speed control devices calibration (autovelox)

22



Federico Taffarello
Responsabile del Laboratorio Metrologico
Head of Metrology Laboratory

Nel 2015, il Laboratorio Metrologico, oltre a svolgere l'attività di metrologia scientifica e verifica metrico legale a tutela del consumatore, introduce un nuovo servizio a garanzia del cittadino, vale a dire le tarature dei misuratori di velocità, sia fissi che mobili, più comunemente chiamati autovelox.

Sulla base della nostra esperienza, ci siamo adoperati per erogare il servizio di taratura con emissione del certificato di taratura ACCREDIA, necessario a poter rendere utilizzabili i misuratori di velocità, attraverso un accordo con l'Università di Cassino ed il Parco Scientifico e Tecnologico del Lazio Meridionale Pa.L.Mer.

La Corte Costituzionale con la sentenza n. 113 del 2015 dichiara l'illegittimità costituzionale dell'art. 45, comma 6, del decreto legislativo 30 aprile 1992, n. 285 (Nuovo codice della strada), nella parte in cui non prevede che tutte le apparecchiature impiegate nell'accertamento delle violazioni dei limiti di velocità siano sottoposte a verifiche periodiche di funzionalità e di taratura.

Ebbene sì, è solo con questa sentenza che vengono rese obbligatorie le tarature sui misuratori di velocità sia fissi che mobili, lasciando indubbiamente tutti un po' perplessi sulle rilevazioni che gli organismi preposti hanno svolto negli anni addietro.

Questa sentenza lascia dei vuoti legislativi: Chi deve svolgere l'attività di manutenzione, il costruttore o il centro di taratura? L'attività di regolazione del dispositivo per correggere eventuali errori deve essere fatta prima o dopo l'attività di taratura? Quest'ultimo quesito è particolarmente importante in quanto, secondo le regole di conferma metrologica, prima di effettuare qualsiasi tipo di attività lo strumento deve essere tarato per valutare, al fine dell'intervallo di taratura, se risulta avere ancora gli errori contenuti entro i limiti dichiarati dal costruttore. Se non risultasse in specifica, che cosa si dovrebbe fare con i verbali emessi a seguito alle misure di velocità rilevate? Il tema è indubbiamente scottante.

Il Laboratorio Metrologico, è dotato dei più moderni sistemi di misura ed emette rapporti di taratura per molteplici tipologie di strumenti. E' una delle poche realtà presenti nel territorio regionale a supporto delle imprese nell'affrontare e risolvere le problematiche legate al monitoraggio e alla misurazione del prodotto, con competenza e professionalità.

In 2015, besides carrying on its usual consumer-oriented scientific metrology and metric-driven verification activity, the Metrology Laboratory introduced a new service as a guarantee for all citizens, namely the calibration of speed control devices, both fixed and mobile equipment, commonly known as "autovelox". Following our experience, we managed to provide the calibration service with the issuance of the calibration certificate ACCREDIA, which is needed to operate the speed control devices, through a partnership with the University of Cassino and the Scientific and Technology Park of Lazio Meridionale Pa.L.Mer. The Constitutional Court, with its ruling No. 113 of 2015 declared art. 45, par. 6, of legislative decree No. 285 of 30 April 1992 (New road regulations) unconstitutional, insofar as it does not require that all speed control devices used to assess speed limit violations undergo periodic functionality and calibration testing. This judgment therefore made calibration of speed control devices compulsory (both fixed and mobile equipment), raising more than a doubt over the way speed limit violations had been measured in previous years. The above judgment left some gaps in the law: who is supposed to carry out maintenance, the manufacturer or the calibration centre? Should the speed control devices be adjusted to correct any errors before or after calibration? The former is a particularly relevant issue, as, according to metrological confirmation rules, prior to commissioning for the intended use the device must be calibrated to check if it still has the maximum permissible errors within the limits declared by the manufacturer in order to establish its range. If this does not result in the technical specifications, what should we do with speed tickets already issued according to such measurements? This is certainly a hot topic. The Metrology Laboratory is equipped with the latest measuring systems and is able to issue calibration reports for many types of devices. It is one of the few entities in the region offering support to companies with competence and professionalism to address and resolve issues related to product monitoring and measurement.

“Accrescere il vantaggio competitivo e la soddisfazione dei propri clienti attraverso Innovazione e Sistema. Questa la nostra politica. L’attendibilità metrologica delle apparecchiature finalizzata al controllo dei prodotti in gamma, al dipartimento di ricerca e sviluppo e all’efficienza del processo diventano fondamentali nel perseguimento degli obiettivi.

Obiettivi raggiungibili attraverso un continuo miglioramento delle diverse funzioni aziendali e la collaborazione con partner affidabili.

In t²i si è trovato il partner ideale, in grado di associare al servizio richiesto, una continua disponibilità e competenza nell’affrontare nuove esigenze sia nel settore metrologico che di certificazione. La collaborazione con t²i ha permesso di ottimizzare l’impiego delle apparecchiature e trovare nuovi canali per l’utilizzo dei prodotti.”

“To increase the competitive advantage and customer satisfaction through Innovation and System.

This is our policy.

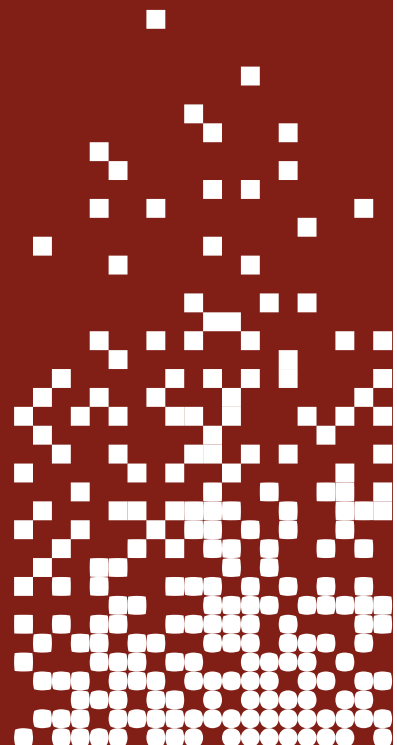
The metrological reliability of equipment used to control products, process efficiency and activities in the R&D department is essential to pursue the objectives.

Such objectives can be met through the improvement of different corporate functions and collaboration with reliable partners.

We have found the ideal partner in t²i, as it successfully provided the services requested as well

as continuous support and professionalism in dealing with new requirements, both in metrology and certification field. The collaboration with t²i allowed us to optimise use of equipment and find new channels for product use.”

General Admixtures SpA



Prove a 360°: testing fisico, chimico, meccanico

*Turnkey tests:
physical, chemical and mechanical testing*

24



Alessandro Ciblin

Direttore Tecnico del Laboratorio Prove Fisiche e Meccaniche
Technical Manager of the Physical and Mechanical Testing Laboratory

Nel 2015, il Laboratorio ha consolidato i due principali filoni di attività del 2014, cercando di ampliare i mezzi e le soluzioni riguardanti le problematiche nate dalle richieste di norme e decreti. In particolare, oltre alle attività strettamente correlate alle notifiche europee, si è affiancato un intenso lavoro di progettazione esecutiva di nuovi test, soprattutto per sistemi/involucro edili (sia interni che esterni).

La continua ricerca di alte prestazioni richieste al mondo dell'edilizia, guida i test nell'attività ai fini della marcatura CE, che si dedica a prodotti di settori tradizionali, ma che di tradizionale, nella progettazione degli stessi e nella loro esecuzione, ha ben poco. Materiali innovativi e compositi sono all'ordine del giorno nella creazione di prodotti, ma questi devono essere verificati per avere la garanzia del rispetto dei limiti prestazionali previsti dalle norme.

Un lavoro innovativo, oltre che aiutare le aziende ad avvicinarsi ai test in maniera meno traumatica, permette di scoprire alcuni dettagli normativi inefficaci e portare le proprie esperienze sui tavoli degli enti di normazione. Cercare di migliorare gli aspetti tecnologici a tutela della misura delle prestazioni e della corretta e oggettiva presentazione di queste nel mercato europeo è un lavoro che spetta ad aziende come t²i. I prodotti, così come le normative, evolvono e i laboratori sono al centro di questo processo.

In 2015, the Laboratory consolidated the two main areas of activity it carried out in 2014, trying to expand means and solutions relating to issues originating from new regulatory standards set forth by laws and regulations. In particular, besides the activities strictly related to European notifications, the Laboratory worked hard to design and implement new tests, mainly dedicated to construction systems/coating (both internal and external).

The continuous research for high performance required by the construction sector is the driving force behind the tests in order to obtain the CE marking, which concerns products from traditional sectors but is characterised by great innovation in design and execution of tests. We regularly deal with new and composite materials used in product manufacturing, which must be tested to meet the performance requirements set by national and EU legislation.

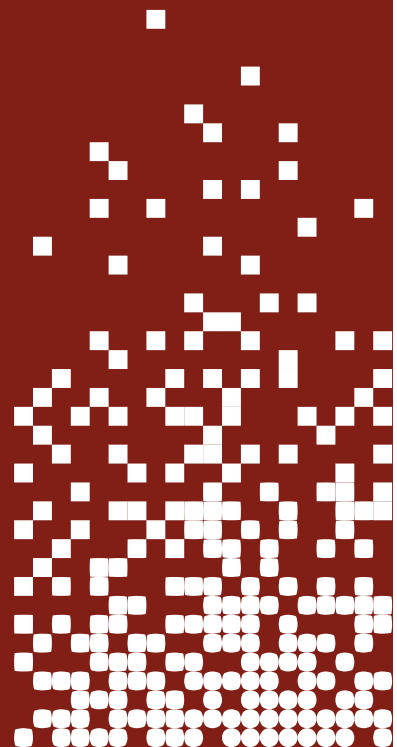
Besides helping companies to approach tests in a less traumatic way, our activity also allows discovering some ineffective regulatory details and, therefore, we can feedback our experience to the regulatory authorities. t²i is committed to improve technology solutions to ensure correct measurement of performance and objective certification at European level. Products are evolving, and legislation is too, and laboratories are at the heart of this process.

“La collaborazione con t²i si è rivelata estremamente utile per Fassa: oltre ad avere riscontro con personale tecnico qualificato e disponibile, abbiamo potuto affrontare, e risolvere, problematiche legate ad esigenze anomale e non normate. In tali situazioni si è rivelata determinante la possibilità di mettere a frutto esperienze diverse, ma complementari, ottenendo così risultati soddisfacenti per entrambi. Di sicuro interesse è stata sempre la rapidità di reazione e i costi dei servizi competitivi. In sintesi, una collaborazione fruttuosa.”

“The collaboration with t²i proved to be extremely useful for Fassa: besides liaising with qualified and helpful personnel, we were able to tackle and resolve issues relating to abnormal and unregulated issues. In such situations, the possibility of capitalising on different, though complementary, experiences proved to be key, leading to the achievement of satisfactory results for both parties.

*Of great interest was the rapidity of response as well as the competitive cost of services.
In short, a fruitful collaboration.”*

Vincenzo De Astis, Fassa S.r.l



Servizi digitali per vantaggi reali

Digital services for real advantages

26



Marco Galanti, Andrea Ragazzon
Specialisti in progetti di innovazione e trasferimento tecnologico
Specialists in innovation and technology transfer projects

Il Laboratorio NeroLuce di t²i ha come missione quella di supportare le aziende nello sviluppo di nuovi prodotti, massimizzando la soddisfazione degli utenti, ottimizzando l'usabilità e l'ergonomia del prodotto (fisico o software) e utilizzando tecnologie digitali innovative.

Il Laboratorio impiega infatti tecnologie avanzate come ad esempio la Realtà Aumentata e Virtuale e l'eye-tracking, e metodologie innovative al fine di valorizzare e portare a beneficio delle aziende l'esperienza maturata sui temi dell'innovazione di prodotto, del design ed in generale del supporto alla creatività, tutti fattori chiave per la competitività e la crescita delle imprese del territorio.

Alla funzione di facilitatore anche verso laboratori universitari e centri di ricerca europei, si associa la competenza delle risorse di NeroLuce nelle valutazioni di usabilità su prodotti ed interfacce, nell'ottimizzazione dell'interazione utente-prodotto, nelle analisi di ergonomia e nello studio degli aspetti cognitivi e percettivi di interfacce e prodotti fisici, fornendo importanti indicazioni per il suo miglioramento. L'ultimo anno ha visto aprirsi un altro capitolo nella storia del Laboratorio nato come 'living lab' di tecnologie avanzate messe a disposizione delle aziende tradizionali. La scelta di spingersi verso le applicazioni on-line ha portato alla partecipazione a progetti europei che permettessero di testare nuovi servizi digitali per le imprese, dagli ambiti di valutazione di impatto ambientale per la PA fino alla manutenzione predittiva di veicoli a motore.

Il fiore all'occhiello dell'anno passato è stato però l'approvazione di un progetto europeo (Horizon2020) molto importante per il laboratorio, denominato REPLICATE che ha lo scopo di sviluppare una piattaforma digitale per permettere ad utenti di vario tipo (designer, creativi, architetti, aziende) di sviluppare nuove forme e nuovi oggetti in maniera condivisa. I servizi erogati dal Laboratorio e le nuove prospettive digitali hanno però un comune denominatore, creare valore e dare alle aziende un vantaggio reale per essere sempre più competitive e sfruttare al meglio quello che le tecnologie digitali (e non solo) offrono.

The mission of t²i's NeroLuce Laboratory is to support companies in the development of new products, by maximising user satisfaction, optimising product usability and ergonomics (physical or software products) and using innovative digital technologies.

The Laboratory, in fact, relies on advanced technology such as Augmented and Virtual Reality and eye-tracking, as well as innovative methods in order to valorise and provide companies with its experience acquired over the years in the field of product and design innovation and, in general, to provide support to creativity, all key factors to improve the competitiveness and growth of local businesses.

Besides acting as a facilitator, also towards University labs and R&D centres at European level, NeroLuce uses its competent resources to carry out product and interface usability assessments, optimisation of user-product interaction, ergonomics analysis and study of cognitive and perceptive aspects of interfaces and physical products, providing important feedback for their improvement. Last year, a new chapter was added to the history of the laboratory, which originated as a 'living lab' of technological solutions made available to traditional businesses.

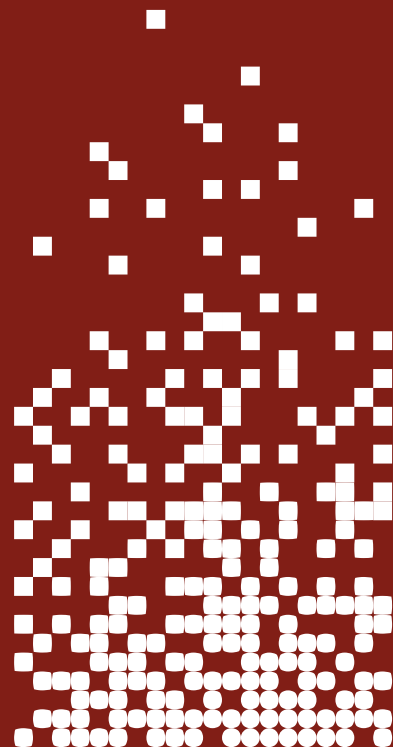
The decision to move to on-line applications led to the participation to European projects that allowed testing new digital services for industry, from environmental impact studies for the Public Administration to predictive maintenance of vehicles.

Last year's highlight, however, has been the approval of a European project (Horizon2020) of fundamental importance for the Laboratory, called REPLICATE, aimed at developing a digital platform to help various users (designers, artists, architects, companies) develop new shapes and objects on a shared platform. The services provided by the Laboratory and the new digital perspectives are characterised by a common denominator, the creation of value and the provision of a real advantage for firms in order to improve their competitiveness and exploit the full potential offered by the new digital technologies (and others as well).

“Durante lo sviluppo di un nuovo prodotto per un mercato estero in crescita, abbiamo avviato un’attività di analisi di usabilità con il Laboratorio NeroLuce di t²i. L’obiettivo era di valutare la percezione del prodotto da parte del cliente, con particolare attenzione alla verifica del grado di facilità o difficoltà d’uso e nella strutturazione secondo criteri scientifici e metodologie consolidate delle interviste. La sfida posta a t²i è stata quella di realizzare dei test individuando un campione di utenti molto particolare e rappresentativo di una clientela estera; i risultati ottenuti hanno confermato i sospetti che avevamo su alcune caratteristiche dei prodotti, nonchè messo in luce aree di miglioramento grazie al contributo del personale messo a nostra disposizione da t²i.”

“During the development of a new product for a foreign market, we started a usability analysis in collaboration with t²i’s NeroLuce Laboratory. The objective was to evaluate customer perception of the product, with a particular focus on its easiness or difficulty to use, structuring this assessment according scientific criteria and the consolidated method of interviews. The challenge for t²i was to design tests identifying a very specific sample of users representing a foreign clientele; the results obtained confirmed our suspicion on some of the product characteristics, and highlighted some areas for improvement thanks to the support provided by t²i’s personnel.”

Raffaele Toffolo, De’Longhi Appliances S.r.l

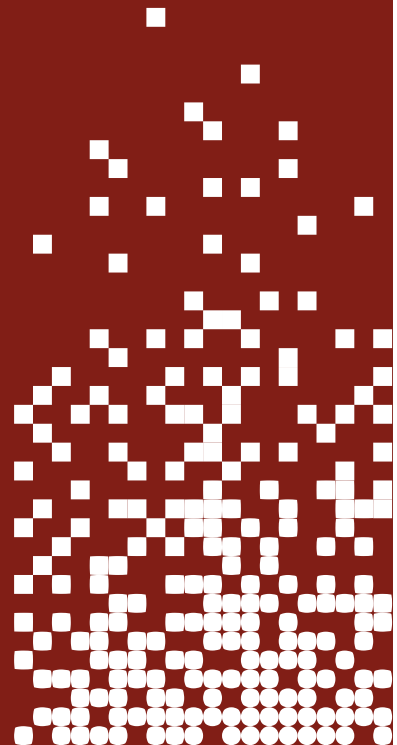


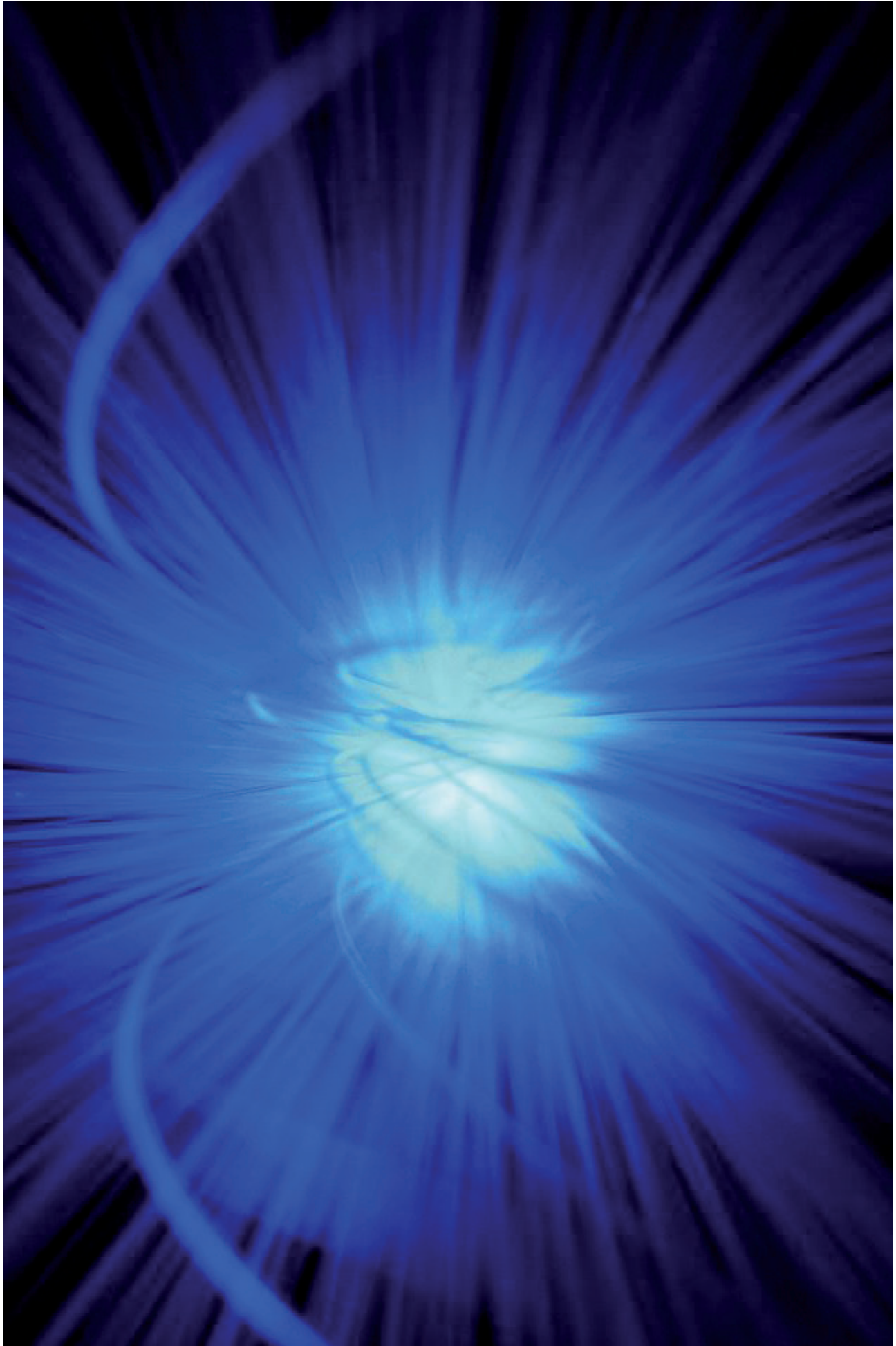
“Il personale del Laboratorio NeroLuce di t²i ci è stato di grande supporto nella verticalizzazione del gestionale “Ad Hoc Yala” per il settore agroalimentare, collaborando nello sviluppo di interfacce mobile usabili e perfettamente integrate con le tecnologie di identificazione. L’operatore sarà in grado di conoscere esattamente la composizione dei carrelli monitorando in tempo reale le lavorazioni e tracciando il prodotto dal magazzino alla spedizione. La collaborazione con t²i ci ha permesso di accedere anche ai risultati di progetti di ricerca europei come “RFID from farm to fork”, sistema sviluppato per la comunicazione della storia del prodotto dal produttore al consumatore.”

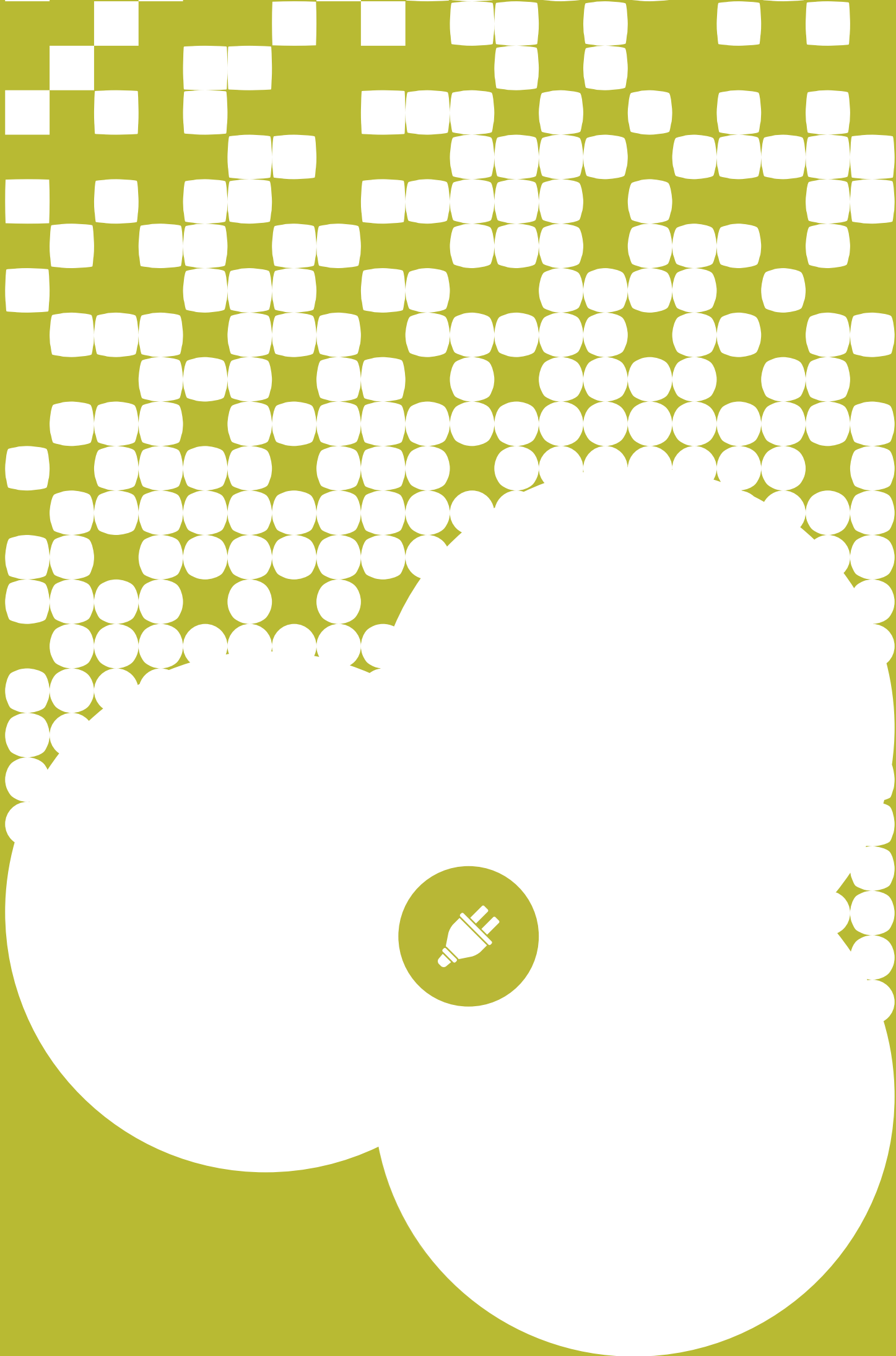
“The personnel of t²i’s NeroLuce Laboratory greatly supported us in the verticalization of the management software app “Ad Hoc Yala” for the agro-food sector, as we collaborated to develop usable mobile interfaces that are perfectly integrated with identification technologies. Thus, operators will be able to know exactly the composition of the trays by monitoring processing in real time and tracking products from the warehouse to the shipment.

The collaboration with t²i allowed us to access also the results of some European research projects such as “RFID from farm to fork”, a system developed to communicate the history of any food product from producers to end-consumers.”

Riccardo Favaretto, Gruppo Filippi S.r.l. (Rete Focus)







2015 facts & figures

Innovazione, Ricerca e Opportunità di finanziamento

Innovation, Research and Funding Opportunities

31



70%

Il finanziamento medio per le imprese supportate nello sviluppo di proposte di bandi
Average funding for companies supported in the development of project responding call for proposals

30%

Tasso di successo nei progetti europei, rispetto ad una media italiana del 18% (rif. MIUR)
Success rate in European projects, compared with a national average of 18% (ref. Ministry of Education, University and Research)

4 mil. €

Valore medio di budget dei progetti europei
Average budget of European projects

20

Attività di match-making supportate tra impresa e centri di ricerca
Companies and R&D centres match-making activities

+38%

Attività dedicate al supporto della clientela per servizi ICT, rispetto al 2014
Activities dedicated to customer support for ICT services, compared to 2014

+18%

Attività dedicate a progetti in collaborazione con Camere di Commercio, rispetto al 2014
Activities dedicated to projects in collaboration with Chambers of Commerce, compared to 2014



Da Information technology a Innovation technology

From Information technology to Innovation technology



Anilkumar Dave

Responsabile servizi per lo sviluppo di progetti di Innovazione e Trasferimento Tecnologico
Head of services for development of Innovation and Technology Transfer projects

Jack Tramiel è un nome che dice poco ai più ma è uno dei padri della rivoluzione digitale: fu infatti proprio il suo 'Commodore 64' il primo vero home computer della storia che se da una parte rese desuete le macchine da scrivere dall'altra introdusse nuovi utilizzi e scenari per le imprese impensabili fino a qualche anno prima. Stiamo parlando del 1982 che digitalmente parlando è ormai preistoria. La potenza di calcolo che ha mandato il primo uomo sulla luna è lo stesso dei nostri smartphone, il movimento più diffuso tra i bambini americani sotto i 12 anni è quello tipico delle due dita che 'allargano' un'immagine, i dati che un'azienda può elaborare per sviluppare nuovi prodotti sono dell'ordine di grandezza del terabyte e ben lontani dai 512 byte dei floppy disk degli anni '90.

L'era dell'Information Technology ci ha ormai abituati ad essere digitali in tutto ciò che facciamo. Le imprese hanno da subito capito l'impatto che la rivoluzione digitale avrebbe avuto nei loro processi produttivi, nella progettazione, nella commercializzazione e nel controllo di gestione e altrettanto lo hanno capito gli intermediari per l'innovazione come t²i.

Il passaggio fondamentale però sta avvenendo ora, la digitalizzazione ha portato all'avvento di paradigmi nuovi come la manifattura 4.0, i Big Data, l'internet delle cose declinato nell'internet del tutto, i servizi Cloud, il High Performance Computing e la sempre più sfrenata corsa alla 'smartizzazione' dei prodotti/processi.

È per questo che i servizi di t²i legati all'innovazione ed al trasferimento tecnologico possono essere a ragione definiti di 'Innovation technology' perché non si parla più di una singola tecnologia ma di un mix che non pone confini tra hardware e software, tra servizio e applicazione, tra tecnologia e settore industriale. Il nostro ruolo si è dimostrato più importante che mai nel supportare le aziende a navigare nel *mare magnum* digitale ma ci ha responsabilizzato ancora di più nel suggerire la rotta giusta e a non dare semplicemente le coordinate. Siamo diventati co-timonieri di molti progetti aziendali e non abbiamo traghettato le aziende da una parte all'altra delle tecnologie ma le abbiamo aiutate a continuare la navigazione verso terre inesplorate.

Caronte-Capitano Kirk 1-0.

Jack Tramiel is a name unknown to the most but he is actually one of the pioneers of the digital revolution: in fact, he is the man behind the 'Commodore 64', the first home computer in human history, which made typewriters obsolete and, at the same time, introduced new uses and scenarios for businesses that were unthinkable a few years earlier. It was 1982, the equivalent of prehistory in the digital era. The computing capacity that made possible to send man to the moon is the same used by one of our smartphones, the most widespread body movement among American children under 12 is two fingers widening an image on the screen; nowadays, companies are able to process data in the region of tetra-bytes to develop new products, far from 512 bytes of the 90s' floppy disks.

The information technology era has made us accustomed to being digital in anything we do. Enterprises were the first to realize the extent of the digital revolution in the productive processes, design, marketing and management control, and the same was understood by the intermediaries for innovation such as t²i.

The critical step, however, is happening now, as digitalization has led to the introduction of new paradigms such as manufacture 4.0, Big Data, the Internet of Things moving towards the Internet of Everything, Cloud-based solutions, High Performance Computing and an increased shift towards the 'smartization' of products/processes.

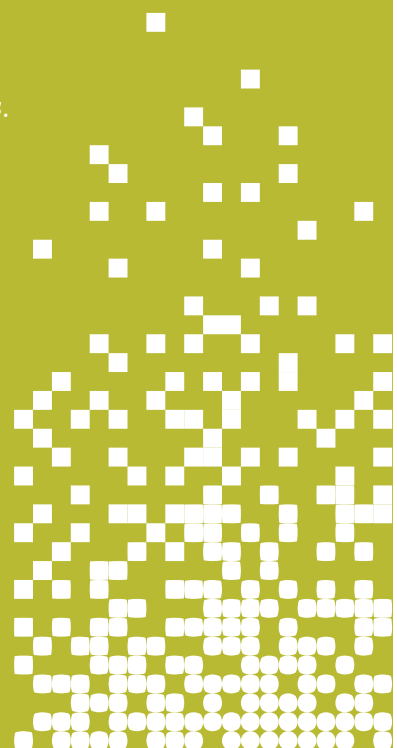
This is why the innovation and technology transfer services provided by t²i can be rightly called 'Innovation technology', as we are not talking about a single technology anymore, but a mix of solutions that set no boundaries between hardware and software, services and apps, technology and industrial sector. Our role proved to be more important than ever as we helped firms navigate the digital mare magnum, increasing our responsibility in suggesting the right direction, rather than simply provide coordinates. We have become co-helmsmen in the development of several corporate projects and did not simply help businesses navigate from a technology solution to another one, but we led their journey towards unexplored lands. Charon-Captain Kirk: 1-0.

“TEXA ha fatto della costante innovazione il proprio mantra sin dalla sua nascita. Nel 2015 gli effetti della rivoluzione digitale in atto hanno ancora di più alzato l’asticella nella ricerca e sviluppo di nuovi servizi e soluzioni. t2i ha dimostrato di saper coniugare le esigenze di un’azienda con le opportunità offerte dai finanziamenti pubblici. Abbiamo avuto un supporto qualificato e competente sia nell’affinamento dell’idea che nella ricerca del miglior partner tecnologico europeo e ciò ha permesso di vedere finanziato il primo progetto ‘Horizon2020’ di TEXA, un’iniziativa ambiziosa che vede nei Big Data, nell’HPC e nelle tecnologie digitali di frontiera il suo fulcro.”

“TEXA has made of constant innovation its guiding principle since the beginning. In 2015, the effects of the digital revolution raised the bar even higher in terms of research and development of new services and solutions. t2i has demonstrated its ability to match corporate needs with opportunities offered by public funding.

We enjoyed a qualified and competent support both during the business idea refinement and the search for the best technological partner at European level, and this allowed us to obtain the necessary funding for TEXA’s, ‘Horizon2020’ first project: an ambitious initiative revolving around Big Data, HPC and cutting-edge digital solutions.”

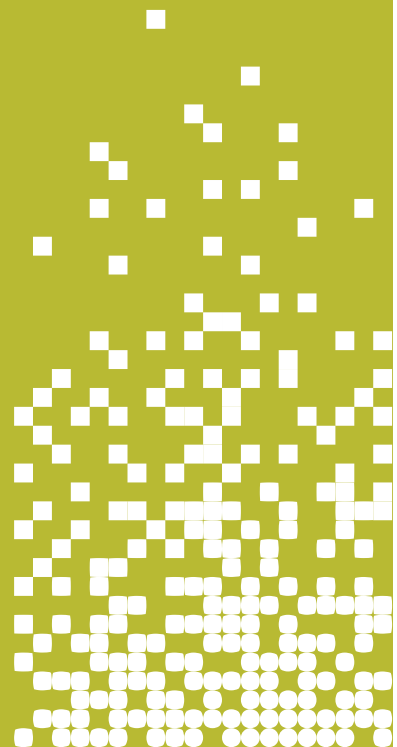
Manuele Cavalli, Texa S.p.A.



“Il qualificato supporto fornito e la professionalità di t²i ci sono state di straordinario aiuto nel perfezionamento di un progetto digitale, molto importante per la nostra impresa. t²i ci ha supportato nell’analisi di fattibilità e nella divulgazione di soluzioni innovative per la business continuity e data security. Il progetto che ne è scaturito, denominato “Halow”, ci ha permesso di studiare come assicurare la costante disponibilità dei dati con un sistema in alta affidabilità per PMI e PPAA, utilizzando un’infrastruttura IT innovativa, virtualizzata e a basso costo.”

“The qualified support and professionalism provided by t²i greatly helped us finalize a relevant digital project for our firm. t²i supported us in the feasibility study and the dissemination of innovative solutions for business continuity and data security. The originating project, called “Halow”, allowed us to study methods to ensure constant data availability with a highly reliable system dedicated to SMEs and the Public Administration, by use of an innovative, virtualised and low-cost IT infrastructure.”

Roberto Brusadin, Dataveneta Computers S.r.l.



Creare, supportare, innovare, far crescere le attività di tutti

*To create, support, innovate
and help everyone's activity grow*

36



Giorgio Monolo
Responsabile servizi ICT
Head of ICT services

L'Information & Communication Technology negli anni ha assunto un sempre maggior peso all'interno di ogni organizzazione, divenendo sempre più perno fondamentale per il controllo e la gestione delle informazioni, che vanno ad incrementare la conoscenza e le potenzialità di crescita del business aziendale.

t²i attraverso la propria area ICT si pone come ambizioso fine questo compito, testando e sperimentando nuove tecnologie per agevolare la crescita del business.

L'obiettivo è fornire concrete ed adeguate soluzioni facilmente applicabili ed adattabili sia all'interno della nostra organizzazione, a sostegno dei vari progetti in cui siamo partecipi, sia rivolte alle imprese del territorio regionale, offrendo soluzioni diversificate ed orientate all'utilizzo di tecnologie e linguaggi di programmazione, perfettamente adattabili a realtà non omogenee fra loro.

Le competenze in ambito sistemistico sono riassumibili in: completa gestione del network dei sistemi di protezione, installazione e set-up macchine server sia in ambiente Windows che Linux.

Le competenze del gruppo si completano con la sezione dedicata al web content e comunicazione, rivolta sempre in modo particolare al web e social, in linea con i trend di mercato.

L'esperienza acquisita nel tempo, ci permette di supportare la committenza attraverso un dialogo costante nelle scelte e nell'identificazione dell'obiettivo finale del progetto al fine di raggiungere un risultato in linea con le aspettative. A completamento di ciò, la nostra tradizione nello sperimentare nuove tecnologie e nuovi scenari, ci rendono il partner ideale per le imprese che vogliono aprirsi a nuove opportunità di digital business, come elemento fondamentale per la crescita aziendale.

Information & Communication Technology has been playing an increasingly important role within any organisation over the years, becoming the fundamental key to control and manage information, which contributes to improve the expertise and maximize growth opportunities of any business.

Through its ICT services, t²i is committed to pursuing such objective, by testing and experimenting new technologies that facilitate business growth.

Our objective is to provide concrete and adequate solutions that can be easily applied and adjusted both within our organisation, supporting the projects we are directly involved into, and towards the firms of our region, by offering a range of diversified solutions oriented to the use of technologies and programming languages, which can be perfectly adapted to a variety of firms and situations.

Our system implementation expertise can be summarised as follows: full management of IT security network, installation and set-up of servers on both Windows and Linux environment.

In addition, we include a section dedicated to web content and communication, always with a specific focus on web and social networks, in line with market trends.

The experience acquired over the years allows us to support our customers through a constant dialogue on decisions and identification of the final objective of each project, in order to achieve results in line with expectations. As a complement to all this, our tradition of experimenting new technologies and scenarios, makes us the ideal partner for any firms willing to open themselves to the new digital business opportunities, as a key for business growth.

World Wide Web

World Wide Web



Giorgio Monolo
Responsabile servizi ICT
Head of ICT services

Non voglio raccontare come si realizza un sito web, nè tanto meno insegnarlo a qualcuno, sicuramente ci sono voci molto più autorevoli che possono farlo, ma reputo tuttavia costruttivo ed utile condividere l'esperienza del nostro vissuto, le competenze ed il know how dedicate all'implementazione del nuovo sito di t2i.

Lo abbiamo voluto e creato così, con quella grafica che nelle forme e nel colore richiama il nostro logo. Abbiamo cercato e scelto uno strumento per pubblicare e gestire i contenuti (Wordpress). Doveva avere una marcia in più, flessibile, duttile per poterlo rendere più simile a noi. Dovevamo andare avanti nel ragionamento e proseguire collegando gli strumenti di gestione interna, il CRM, lo strumento di pianificazione corsi, il sistema di prenotazione eventi, tutti implementati internamente.

Il sito web rappresenta la prima nostra vetrina, visibile a tutti senza alcun confine, il primo strumento per dare e raccogliere informazioni, aprire a potenziali clienti, sfruttando anche il mondo dei canali social per amplificare tutto ciò che abbiamo da raccontare.

La crescita passa attraverso l'analisi e la tracciabilità della navigazione dell'utente nel nostro sito, per questo abbiamo attivato strumenti che ci permettono di comprendere il gradimento, il comportamento delle persone che vogliono dialogare con noi, utilizzando strumenti di web analysis.

Sempre nell'ottica di offrire dei servizi migliori, abbiamo coinvolto le competenze del nostro Laboratorio NeroLuce, in Ergonomia e User Experience, nell'eseguire analisi e test, analisi comportamentali, analisi dei movimenti oculari (eye-tracking), con utenti "campione", al fine di ottimizzare l'usabilità e la fruibilità dei contenuti.

Mentre accade tutto questo ... ci organizziamo e mettiamo a frutto altre competenze.

Siamo anche un team di comunicazione per poter raccogliere, veicolare e diffondere velocemente le nostre iniziative, le nostre attività e raccontare come stiamo crescendo.

Questa è la storia che vi volevo raccontare fatta di: impegno, collaborazione, competenza, duttilità ma che soprattutto racconta chi siamo e come siamo fatti.

My intent here is not to tell or teach how to create a website, because certainly there are more qualified people who can do it, however, I think it useful to share our experience, competence and know-how dedicated to the implementation of the new t2i website.

That is the way we wanted it, with a graphic interface whose colours and shapes recall our logo. We sought and chose a tool for content publishing and management (Wordpress). It had to be a step beyond, flexible, manageable, just to make it similar to us. We had to move on with our reasoning and link our internal management tools, the CRM system, the course planning tool, the event booking tool, all implemented internally.

Our website represents our first showcase, visible to anyone, the first tool to provide and collect information, communicate with potential customers, also through our presence in the social networks to disseminate information on anything we need to communicate.

Growth goes through the analysis and traceability of user experience in our website, and this is why we activated a number of tools that allow us to understand the degree of satisfaction, the behaviour of those willing to talk to us, through the use of web analysis tools.

Always with the aim of improving our services, we benefitted of the skills of our personnel from the NeroLuce Lab on Ergonomics and User Experience to carry out analyses and tests [behavioural tests, eye-tracking testing] with a sample of users, in order to optimise usability and made contents more user friendly.

While we do all this.... in the meantime we develop and apply other skills.

We are also a communication team, able to collect and disseminate information on our projects and activities, talking about our growth.

This is the story I wanted to tell you: a story of commitment, collaboration, competence, flexibility; a story that mostly tells who we are and what we stand for.

La sicurezza delle informazioni ed il sistema qualità

Information security and quality system

38



Stefano Zambon
Responsabile dei servizi di Certificazione, Analisi e Test per le imprese - CERT
Head of Certification, Analysis and Testing services for businesses - CERT

t²i porta Innovazione all'interno delle organizzazioni suggerendo soluzioni nella gestione di tutti quei processi che riguardano le aree di business e implementando modelli e strumenti riferiti alla ISO 9001 Sistemi di gestione per la qualità.

La recente pubblicazione della ISO 9001:2015 produrrà forti cambiamenti nelle organizzazioni in quanto dovranno considerare all'interno del contesto in cui operano le aspettative di tutte le parti interessate, valutare tutti i fattori di rischio, rivedere la propria documentazione, considerare l'integrazione con gli altri sistemi di gestione.

Alcune norme recentemente aggiornate o di nuova emanazione sono già state sviluppate rispettando tali requisiti come la UNI CEI ISO/IEC 27001:2014 Sistemi di gestione per la sicurezza delle informazioni.

La questione della sicurezza è di primaria importanza, poiché tutte le organizzazioni raccolgono, conservano e gestiscono informazioni di vario tipo. Sicurezza significa salvaguardia della privacy, integrità e disponibilità delle informazioni in qualunque formato esse siano.

ISO/IEC 27001 è l'unica norma internazionale soggetta a verifica e certificabile per la sicurezza delle informazioni e pertanto in grado di dare fiducia a tutte le parti interessate. Si riporta il caso di Enerj che si è affidata a t²i per la consulenza, la formazione e le attività di audit.

Enerj è una società specializzata nella consulenza e realizzazione di soluzioni e servizi nell'ambito della Gestione Elettronica Documentale, della Conservazione Sostitutiva e della Fatturazione Elettronica alla Pubblica Amministrazione.

Il lavoro svolto è partito dal coinvolgere nel progetto tutte le figure interne in una crescita anche culturale, data dal considerare in modo critico le attività svolte con riferimento alle esigenze ed alle aspettative di tutte le parti interessate. Particolarmente interessante ed utile è stata l'analisi dei rischi, condotta ad individuare i punti deboli su cui intervenire per ridurre o eliminare potenziali problemi legati alla sicurezza delle informazioni ed alla qualità. Tutti i processi aziendali e gli asset a disposizione sono stati pertanto considerati individuando efficienti strumenti di controllo.

Aver supportato nel 2015 organizzazioni come Enerj al raggiungimento della certificazione ISO/IEC 27001 costituisce pertanto per t²i un ottimo biglietto da visita per tutti coloro che vorranno aggiornare il proprio Sistema Qualità alla nuova ISO 9001 con il nostro supporto.

t²i brings Innovation inside organisations, suggesting solutions to manage all business processes and implementing models and tools related to the ISO 9001 quality management systems standard.

The recent publishing of the ISO 9001:2015 standard will result in deep changes inside organisations, as they will have to consider the expectations of all stakeholders in their reference sectors, assess all risk factors, review their documentation and evaluate integration with other management systems. Some recently updated rules or newly-introduced provisions have already been developed according to the above requirements, such as the UNI CEI ISO/IEC 27001:2014 standard on Information Security Management Systems. The issue of data security is paramount, as all organisations collect, store and manage data for various purposes. Security means to protect privacy, as well as ensure integrity and availability of information in any format. ISO/IEC 27001 is the only international regulatory standard subject to verification that ensures information security through certification, constituting therefore a guarantee for all the stakeholders. We would like to report here the case of Enerj, a company that chose t²i for counselling, training and auditing. Enerj is a company specialised in consulting and implementation of services and solutions for Electronic Document Management, Digital Archiving and Electronic Invoicing systems to the Public Administration. We started by involving into the project all their internal staff in a process of cultural growth, as they needed to critically evaluate the activities carried out, with regard to needs and expectations of all the stakeholders. Particularly interesting and useful was the risk assessment stage, as it was aimed at identifying criticalities and weaknesses in order to reduce or eliminate any potential threat to information security and quality. All corporate processes and assets were therefore examined by using effective monitoring tools.

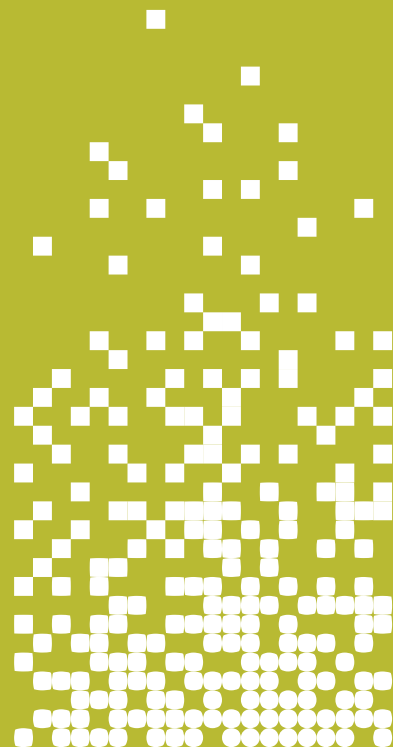
The fact that we supported organisations like Enerj to achieve the ISO/IEC 27001 certification in 2015, is a great credential obtained by t²i for all those willing to enjoy our support in updating their Quality System to the new ISO 9001 standards.

“Grazie al supporto consulenziale di t²i, Enerj è riuscita ad ottenere la certificazione ISO 27001, requisito fondamentale per ottenere l’accreditamento come Conservatori presso l’AGID, Agenzia per l’Italia Digitale. t²i ci ha supportato in tutte le fasi della certificazione: dall’analisi dei processi aziendali, alla definizione delle procedure e della modulistica. Inoltre ci ha supportato nelle fasi di audit interno ed esterno consentendoci di ottenere la certificazione in tempi rapidi.”

-
“Thanks to the counselling services provided by t²i, Enerj was awarded the ISO 27001 certification, a key requirement to obtain accreditation as a Digital Curator at AGID, Agenzia per l’Italia Digitale (Agency for Digital Italy).

t²i supported us through all certification phases: from corporate process analysis to the definition of procedures and forms. In addition, it supported us also during internal and external auditing, allowing us to obtain the certification in a short time.”

Ferdinando Auletta, Enerj S.r.l.



Rapid Open Innovation e Akku4Future

Rapid Open Innovation and Akku4Future

40



Francesca Favaretto
Specialista della formazione
Training specialist

Rapid Open Innovation e Akku4Future sono stati selezionati come progetti best practice dall'Autorità di Gestione tra i 131 progetti approvati e finanziati dal programma Interreg IV Italia-Austria dal 2007 al 2013, per un impegno complessivo di circa 60 milioni di Euro di risorse FESR.

Trenta i progetti messi in prima linea tra quelli finanziati e in particolare otto sono i progetti scelti nell'ambito Innovazione e competitività, di cui Rapid Open Innovation e Akku4Future fanno parte.

Rapid Open Innovation (www.openinnovation-platform.net) supporta le aziende con strumenti e servizi per un nuovo stile imprenditoriale che fa dell'innovazione il cavallo di battaglia nell'arena competitiva globale. In particolare le aziende possono trovare:

- Strumenti di analisi del proprio status quo in fatto di processi d'innovazione;
- Webinar di introduzione allo sviluppo di approcci open innovation, fondamentali soprattutto per le piccole e medie aziende che del network per l'innovazione ne devono fare lo strumento principe;
- Servizi di supporto nelle varie fasi di innovazione, dallo scouting al lancio sul mercato;
- Laboratori di aziende che si confrontano e condividono esigenze e opportunità per crescere, sperimentando dal vivo l'essere 'aperti'.

Akku4Future, invece, è un progetto di ricerca, messo a disposizione della collettività, per lo sviluppo di un sistema di diagnostica che vuole offrire all'utente la possibilità di utilizzare al meglio e correttamente gli accumulatori di energia. Al centro dell'iniziativa c'è il tema dell'elettromobilità e delle energie alternative.

Rapid Open Innovation and Akku4Future were selected as best practice projects by the Managing Authority among 131 projects approved and funded under the programme Interreg IV Italy-Austria for the period 2007-2013, for a total disbursement of around 60 million Euros of FESR funds.

30 projects were prioritised among those funded and, specifically, 8 projects were chosen in the category Innovation and competitiveness, including Rapid Open Innovation and Akku4Future.

Rapid Open Innovation (www.openinnovation-platform.net) supports companies through services and tools dedicated to a new kind of entrepreneurship that relies on innovation as its major asset in the global market. In particular, companies can find:

- *Tools to analyse their existing state of affairs in terms of innovation processes;*
- *Introductory webinars to the development of open innovation approaches, which are essential especially for SMEs as they need to rely on innovation network as their main tool;*
- *Support services in the various stages of innovation, from scouting to product/service launch;*
- *Corporate R&D centres collaborating and sharing needs and opportunities for growth, experimenting 'openness' in real time.*

Akku4Future, on the other hand, is a research project dedicated to the public for the development of a diagnostic system whose objective is to offer users the possibility of using correctly and improving the use of energy storing devices. The project revolves around the topics of electric mobility and alternative energy sources.

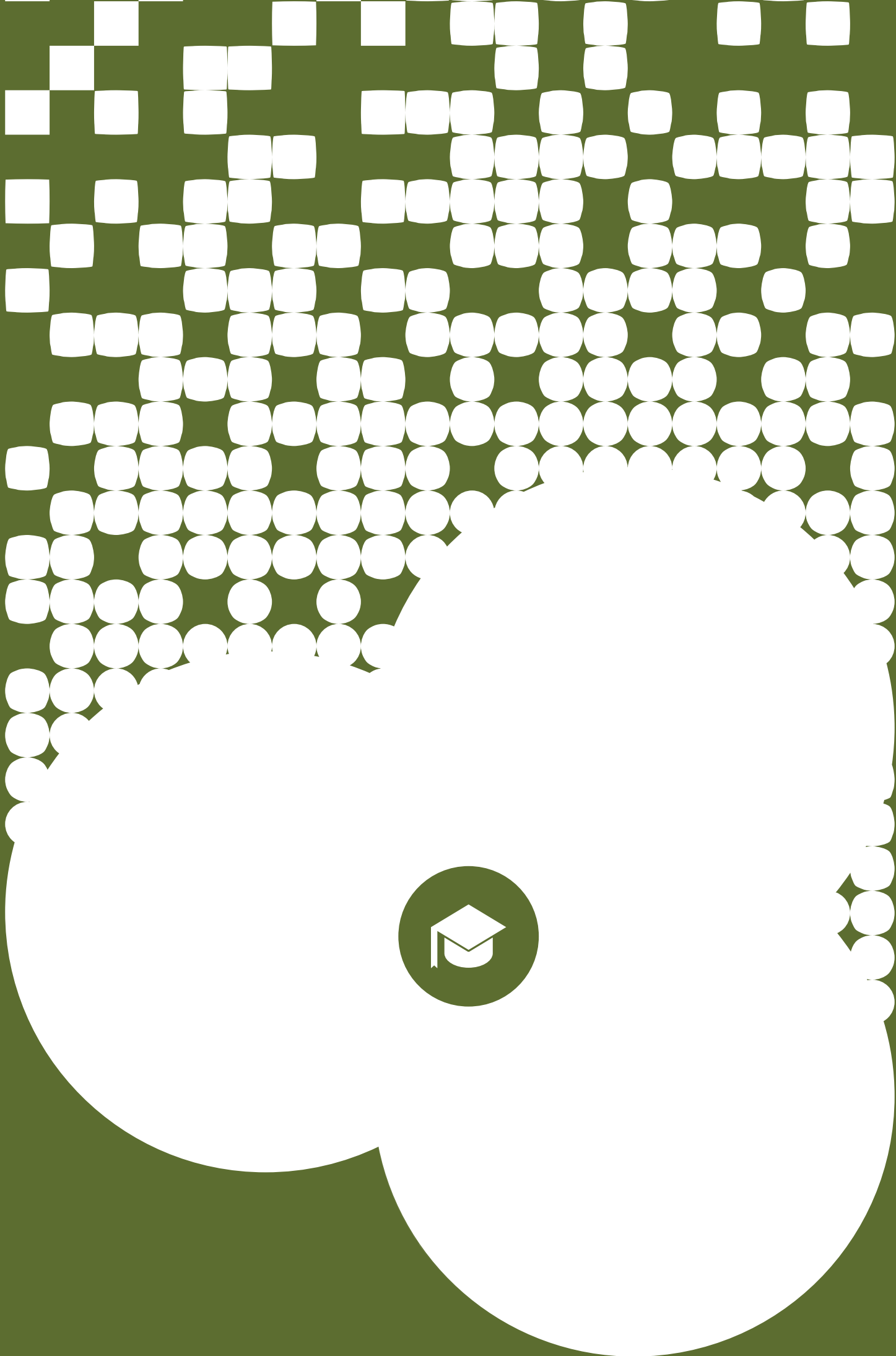




Interreg IV REGIONE DEL VENETO

Principali strumenti di attuazione delle strategie

- Legge Regionale 18 maggio 2007 n. 9
"NORME PER LA PROMOZIONE E IL COORDINAMENTO DELLA PESCA, IN PARTICOLARE PER IL SETTORE ECONOMICO E DELL'INDUSTRIA NAUTICA E PRODUTTIVE COLLEGATE"
- Legge Regionale 30 maggio 2014 n. 13
"DISCIPLINA DEI SUPPORTI REGIONALI E DEI PER INCENTIVI REGIONALI DELLA REGIONE DEL VENETO"
- POR - FESR 2014-2020



2015 facts & figures

Formazione, Organizzazione e Sviluppo delle competenze

*Training, Organisation
and Skills development*

43



28

Progetti finanziati realizzati nel 2015
Granted projects implemented in 2015

2.864

Ore di formazione erogate nel 2015
Hours of training provided in 2015

1.047

Partecipanti ai corsi nel 2015
Participants to courses in 2015

training



Garanzia Giovani: una marcia in più per giovani competitivi

Youth Guarantee: an ace up the sleeve for competitive youth

45



Francesca Favaretto
Specialista della formazione
Training specialist

t²i partecipa a pieno titolo all'iniziativa nazionale Garanzia Giovani, destinata a persone tra i 15 e i 29 anni. Tante sono le opportunità di lavoro, di proseguimento degli studi, di apprendistato o di tirocinio, calibrate sulle attitudini e le aspirazioni di ogni giovane, per inserirsi nel mondo del lavoro.

t²i ha proseguito nell'ambito delle sue vocazioni di competenze, promuovendo una serie di iniziative di specializzazione formativa e tirocinio nei settori della moda, dell'innovazione e design di prodotto e del fare impresa e start up in settori collegati all'innovazione digitale.

Questo ha permesso di costruire percorsi di eccellenza, grazie a docenti ed esperti di consolidata esperienza e a un network di aziende disponibili ad ospitare gli stage, con le quali t²i collabora a stretto contatto e supporta nei loro percorsi di sviluppo e crescita in sintonia con le loro esigenze e potenzialità.

t²i is fully committed to participating in national programme Youth Guarantee, dedicated to those between 15 and 29 years of age.

It offers several job opportunities, opportunities for further studies, apprenticeship or internship programmes that meet aspirations and attitudes of many youngsters, with the objective of helping them access the job market.

t²i continued its participation in the programme within its range of skills and fields of expertise, promoting a number of training and internship initiatives relating to the fashion industry, product innovation and design, business start-ups related to digital innovation.

This allowed building paths of excellence, thanks to highly experienced and qualified trainers and a network of firms willing to accommodate the interns, enjoying t²i's support and collaboration in their development and growth processes in line with their needs and strengths.

PROGETTO TICTAC

Codice Progetto 2121/1/1/2747/2014 – DGR 2747/2014

PROGETTO TREVISO IN RETE

Codice Progetto 399/1/1/2747/2014 – DGR 2747/2014

PROGETTO PROGRAMMATTORE CNC

Codice Progetto 4940/2/1/1064/2014 – DGR 2125/2014 e DGR 1064/2014

PROGETTO "PACKAGING, GRAFICA, PUBBLICITA' E COMUNICAZIONE"

Codice Progetto 4358/0/1/2747/2014 – DGR 2747/2014



In Veneto

www.garanzigiovaniveneto.it



Partito ad agosto 2015, con otto ragazze, il corso di “Esperto nella gestione dei progetti nel settore moda e calzatura”, piano esecutivo Regionale Garanzia Giovani, si è concluso a marzo 2016. Sono state fatte 156 ore di formazione presso t²i a Lancenigo di Villorba e 800 ore di tirocinio presso aziende del settore abbigliamento e tessile del territorio. Il corso aveva lo scopo di formare una figura professionale capace di supportare il management aziendale di diverse aree funzionali, nella definizione e gestione di diverse tipologie di progetti che caratterizzano il settore, consolidando competenze e skill specifici.

Claudio Tonello srl, azienda di abbigliamento di Cornuda, si è resa disponibile ad accogliere in tirocinio una ragazza che aveva aderito al nostro progetto di Garanzia Giovani.

Ecco quello che ci hanno raccontato **Elena MENEGETTI**, Referente Ufficio Stile e **Martina STIVAL**, Tirocinante.

Periodo stage: Ottobre – Marzo 2016

-

Com'è andata l'esperienza di stage?

Elena: Martina è una persona competente, determinata e si è inserita perfettamente all'interno dell'ufficio prodotto. Il suo bagaglio di esperienze e le ulteriori competenze acquisite durante il corso le ha permesso di inserirsi subito nelle varie attività e di essere fin da subito operativa.

Martina: L'esperienza di stage è andata molto bene. Ho appreso le dinamiche di una nuova realtà aziendale e di un nuovo ufficio. Ho acquisito nuove conoscenze in merito alla progettazione di una collezione e dal punto di vista della merceologia tessile. Oltre ad avere trovato un ambiente accogliente e disponibile a insegnarmi.

-

Suggerireste un percorso simile alle aziende/ai ragazzi? Perché?

Elena: Sì, perché un'esperienza come questo tirocinio permette di avere in azienda una persona per cinque mesi verificando e sondando in modo completo le sue competenze e potenzialità nell'imparare e gestire più situazioni. Credo sia il periodo di tempo ideale per uno stage da poter finalizzare all'assunzione.

Martina: Il progetto di per sé è stato interessante perché oltre all'attività d'aula permette di far conoscere nuove realtà professionali e dà la possibilità alle aziende, di trovare personale valido e disposto ad apprendere.

-

Cosa cerca un giovane in un'azienda?

Elena: Entusiasmo, freschezza, dinamicità, flessibilità, capacità di adattamento e di portare avanti più progetti contemporaneamente.

Martina: Una formazione dal punto di vista delle conoscenze professionalizzanti e, visto il periodo che non è dei migliori, una stabilità anche dal punto di vista economico.

Kicked off in August 2015, with eight female trainees, the course “Project management expert in the fashion and footwear industry”, regional executive plan Youth Guarantee, concluded in March 2016. It included 156 hours of training at t²i in Lancenigo di Villorba and 800 hours of internship at local firms operating in the fashion and footwear sector. The course was aimed at forming professionals able to support the management in different corporate areas, in the definition and management of different projects characterising the sector, consolidating specific competences and skills.

*Claudio Tonello srl, a fashion firm based in Cornuda, opened an internship position for one of our participants who had joined the project Youth Guarantee. This is the testimonial by **Elena MENEGHETTI**, Head of the company’s Style Division and **Martina STIVAL**, the Intern.*

Internship period: October – March 2016

-
How was your internship?

***Elena:** Martina is a competent and determined person, she perfectly fit in our product division. Her background and the additional skills she developed throughout the course allowed her to join the various activities and be operative since the beginning.*

***Martina:** The internship went well. I have learned the dynamic processes of a new company in a new division. I was able to gain knowledge on the design of a collection and textile products. In addition, I found a welcoming and stimulating environment where to be trained.*

-
Would you recommend a similar choice to companies/youngsters? Why?

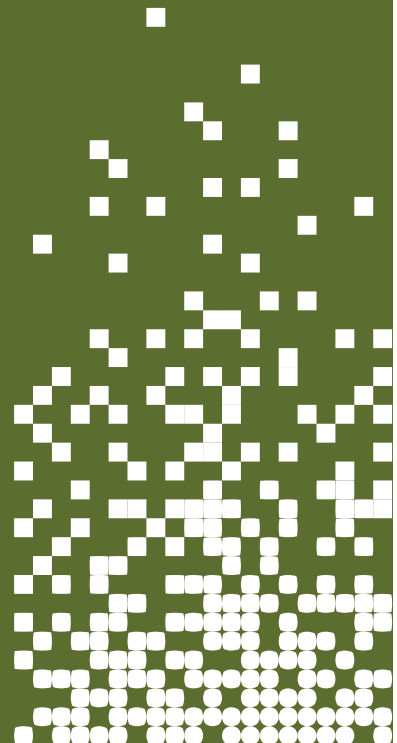
***Elena:** Yes, because an experience like this allows keeping a person in the company for five months, verifying and checking his/her skills and potential to learn and handle different situations. I believe this to be the ideal period of time for an internship that could be then converted in a full-time position.*

***Martina:** The project was interesting in itself as, besides the classroom activities, I had the opportunity to know new activities and businesses, and the latter can identify dedicated and competent individuals willing to learn.*

-
What does a youngster look for in a company?

***Elena:** Enthusiasm, freshness, dynamism, flexibility, adaptability and capacity to handle multiple projects simultaneously.*

***Martina:** A training opportunity to develop new skills and also financial stability, as this is not the best time for job-seekers.*



Trasmettiamo energia

Spreading energy

48



Franca Bandiera
Responsabile Formazione
Head of Training

Il progetto Trasmettiamo Energia, progetto di sperimentazione finanziato dal Fondo Sociale Europeo (FSE) Regione del Veneto, ha avuto l'obiettivo di realizzare specifiche attività di formazione in linea con i contenuti della Direttiva europea dedicata all'efficienza energetica, attraverso le seguenti attività:

- Interventi di formazione continua dei lavoratori, specialmente occupati presso PMI, per sviluppare le competenze e le conoscenze che l'evoluzione del settore energetico richiede a chi è già attivo nel mercato del lavoro, realizzate sia attraverso interventi aziendali sia attraverso attività interaziendali;
- Percorsi volti a sostenere l'innovazione tecnologica e organizzativa del sistema produttivo, individuando opportunità per lo sviluppo di nuovi servizi nel settore energetico e/o nuovi prodotti energy saving, in particolare nelle aziende artigiane, attraverso lo sviluppo di attività di formazione ed accompagnamento su specifiche necessità delle aziende;
- Rinforzare e facilitare l'inserimento professionale dei giovani nelle aziende, offrendo loro occasioni ed opportunità di sviluppare conoscenze e competenze specialistiche nel settore dell'Energy management e dell'Energy saving.

In totale si sono svolte 62 attività formative, per un totale di 1388 ore di formazione, con un coinvolgimento di 281 partecipanti sia occupati sia alla ricerca di nuova occupazione.

The experimental project "Spreading Energy" funded by the European Social Fund (ESF) Veneto Region was aimed at implementing specific training initiatives in accordance with the European Directive dedicated to energy efficiency, through the following activities:

- *Continuous training activities for workers, especially personnel working in SMEs, to develop skills and expertise required by the new developments in the energy sector for those who are already employed, implemented both through in-house interventions and external;*
- *Activities paths aimed at supporting technology and organisational innovation of the productive system, identifying opportunities for the development of new services in the energy sector and/or new energy saving products, in particular with regard to artisanal enterprises, through the development of training and coaching activities according to the specific requirements of the firms involved;*
- *Strengthen and promote youth employment, providing them with chances and opportunities to develop specific expertise and skills in the energy management and energy saving sector.*

As a whole, 62 training activities were carried out, for a total of 1388 hours of training, with the participation of 281 trainees, both people already employed and job seekers.



INVESTIAMO PER IL VOSTRO FUTURO
INIZIATIVA COFINANZIATA DAL FONDO SOCIALE EUROPEO, NELL'AMBITO DEL PROGRAMMA OPERATIVO 2007-2013 DELLA REGIONE DEL VENETO





Lo Studio Nadalin S.r.l. ha usufruito di un percorso di formazione finanziato nell'ambito del progetto **Trasmettiamo Energia** e si è reso disponibile ad accogliere in stage un'allieva del corso per Inoccupati/Disoccupati *Energy Auditor* e *Energy Manager*, inserendola poi stabilmente nell'organico.

Intervista a **Lorenzo Nadalin**, titolare Studio Nadalin S.r.l. e **Elena Giacomini**, dipendente Studio Nadalin S.r.l.

-
Cosa vi hanno dato i nostri percorsi formativi in termini di competenze strategiche e opportunità?

Lorenzo: Il corso sulla *Diagnosi Energetica* ci ha permesso di aggiornarci su temi di estrema rilevanza per la nostra attività. La competenza del formatore, l'approccio proattivo alle tematiche e l'interazione con i partecipanti hanno favorito un ottimo apprendimento. Volendo inoltre ampliare lo staff con un profilo con competenze su questi stessi temi ho colto l'opportunità di ospitare Elena per il tirocinio abbinato al corso per inoccupati *Energy Auditor* e *Energy Manager* e valutarne così l'inserimento.

Elena: Il corso *Energy Auditor* e *Energy Manager* mi ha dato una formazione molto approfondita e completa su come effettuare concretamente una diagnosi energetica in industrie o edifici e quali vantaggi comporta sapere dove l'energia viene usata e dove sprecata. L'energia e l'efficienza energetica sono settori sempre più importanti e offrono sempre più possibilità lavorative.

-
Com'è andata l'esperienza di stage?

Lorenzo: Benissimo. Le competenze acquisite da Elena nel corso sono state appurate, confermate, approfondite e condivise all'interno dell'organizzazione. Chiaramente poi si è potuto valutare anche la persona nella sua globalità ed in via conclusiva si è confermato il suo inserimento all'interno dell'organico.

Elena: Lo stage è andato molto bene. Ho avuto la possibilità di lavorare in un ambiente in continua crescita e di mettere in pratica le conoscenze, prima puramente teoriche, che avevo acquisito all'università e al corso di t²i. Lo stage si è rivelato un modo per acquisire esperienza, ampliare le competenze e "fare curriculum", interagendo al contempo con molte aziende del settore.

-
Suggerireste un percorso simile alle aziende o ad altri giovani in cerca di occupazione?

Lorenzo: Non posso che consigliarlo. La formazione continua è ciò che oggi ci permette di qualificarci in un contesto in cui si emerge solo se si è competenti e professionali. Per questo avere un riferimento come t²i risulta fondamentale per essere sempre aggiornati sulle opportunità di miglioramento per le aziende. Inoltre, ospitare dei giovani appena formati su temi innovativi può essere un'opportunità interessante per valutare l'innesto di nuove competenze nello staff per un ulteriore salto di qualità.

Elena: Lo suggerisco sicuramente! Il corso che ho frequentato è stato completo, approfondito e gratuito, quest'ultimo un fattore da non sottovalutare dal momento che molti giovani disoccupati hanno tempo e volontà di approfondire le proprie conoscenze ma scarsa disponibilità economica. Percorsi con questo livello di specializzazione solitamente hanno un costo molto elevato quindi certe opportunità sono sicuramente da cogliere.

The firm Studio Nadalin S.r.l. joined a training initiative funded under the project **Spreading Energy** and decided to open an internship position for a trainee of the course dedicated to Job-seekers/Unemployed individuals Energy Auditor and Energy Manager, eventually hiring the trainee as full-time staff. Interview with **Lorenzo NADALIN**, Head of Studio Nadalin S.r.l. and **Elena GIACOMIN**, an employee at Studio Nadalin S.r.l.

What did the training courses give you in terms of strategic skills and opportunities?

Lorenzo: The course on Energy Auditing gave us the opportunity to receive updates on relevant topics for our business. The competence of the trainers, a pro-active approach to issues and interaction with the course participants facilitated optimal learning. As I intended to expand the staff by introducing a professional figure with specific knowledge of these topics, I decided to open an internship position for Elena within the course dedicated to first job-seekers Energy Auditor and Energy Manager and then assessed her contribution to our firm.

Elena: The course Energy Auditor and Energy Manager provided me with in-depth training on how to practically carry out energy auditing at companies and buildings, including the advantages to know where energy is used and where is wasted. Energy and energy efficiency are increasingly important sectors and are offering new working opportunities.

How was your internship experience?

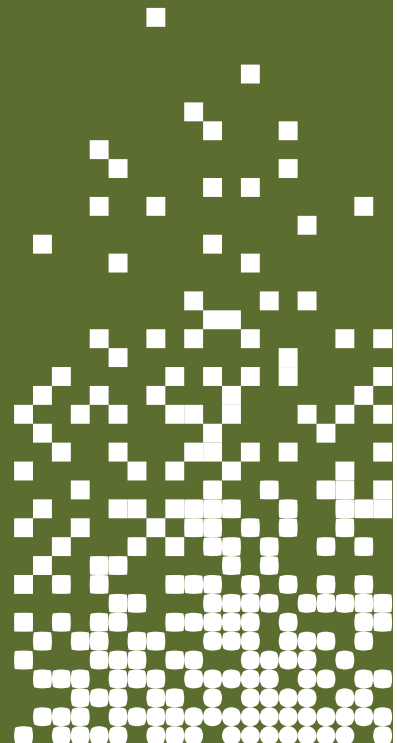
Lorenzo: Very well. The skills acquired by Elena during the course were tested, confirmed, improved and shared within our organisation. Of course, then we had the opportunity to evaluate the person in her entirety and eventually decided to hire her full-time.

Elena: The internship went very well. I had the opportunity to work in an environment characterised by continuous growth, where I could apply the theoretical knowledge acquired at University and during the course promoted by t²i. The internship proved useful to acquire experience, improve skills and beef up my curriculum, and at the same time it was an opportunity to interact with other companies in the business.

Would you recommend a similar choice to companies or other youngsters looking for a job?

Lorenzo: I would definitely say go for it. Continuous professional development and training is what allows us to be a qualified player in a business where only those who are skilled and professional can thrive. This is why it is fundamental to rely on a reference point like t²i, in order to gain always new information on any opportunity to improve the business. Moreover, offering an internship to young people who are freshly trained on innovative sectors can be an interesting opportunity to introduce new expertise and skills into the organisation and further improve it.

Elena: I would definitely recommend it! My course was complete, comprehensive and free of charge, the latter aspect not to be underestimated since many young people now are willing to learn new skills but often cannot afford it. Generally, courses offering such level of specialisation are very expensive, therefore this is an opportunity not to be missed.



Il Progetto Tekne: ricerca e innovazione nelle scuole

*Project Tekne:
research and innovation in schools*

52



Luca Capato
Specialista della Formazione
Training specialist

La spinta verso l'innovazione della scuola passa attraverso il potenziamento dei laboratori che dovranno trasformarsi in luoghi di sperimentazione e ricerca che possano stimolare negli studenti capacità empiriche, curiosità e idee finalizzate alla soluzione del problema.

Il progetto TEKNE intende rispondere a tale esigenza, introducendo già nella scuola secondaria di II° grado percorsi di ricerca e/o approfondimento tematico su discipline coerenti con l'indirizzo di studio e collegati ai sistemi di ricerca e sviluppo aziendali.

Nell'ambito della direttiva regolamentata dalla DGR 2027 del 28-10-2014, abbiamo progettato e presentato quattro progetti di Ricerca, in partenariato con altrettanti Istituti Scolastici di II° grado della provincia di Rovigo.

Le tematiche affrontate sono state:

1. "La scienza della Luce";
2. "L'innovazione nella filiera del Biologico";
3. "Studio di fattibilità per la realizzazione di un impianto frutticolo: melo, pero, pesco, susino e actinidia";
4. "La Casa Passiva".

Ognuno dei quattro progetti è stato suddiviso in due momenti:

- Attività di accompagnamento di gruppo per 5 allievi delle classi quarte della durata di 100 ore ciascuno, con interazione di docenti e tutor scolastici specializzati;
- Attività di diffusione dei risultati finali del progetto di ricerca, con coinvolgimento della stampa locale.

In totale abbiamo erogato 400 ore di ricerca, realizzato quattro eventi di diffusione finale dei risultati, coinvolto nelle varie fasi progettuali complessivamente 15 partner, aziendali ed istituzionali.

The push towards innovation in schools requires strengthening the role of laboratories, which should be transformed into places where to experiment and research, stimulating students' empiric skills, curiosity and problem-solving ideas.

The project TEKNE is aimed at addressing such needs, introducing research and investigation activities in second-degree secondary schools on topics and themes in line with the curriculum taught and connected with the companies' R&D systems.

Under the directive introduced by Regional Decree No. 2027 of 28-10-2014, we developed and offered four Research Projects in partnership with four secondary schools in the Province of Rovigo.

The areas covered were as follows:

1. "Science of Light";
2. "Innovation in the organic supply chain";
3. "Feasibility study for the implementation of a fruit plant: apples, pears, peaches, plums and kiwi";
4. "Passive House".

Each of the four projects was divided into two stages:

- *Group coaching activities for five Grade-4 students with duration of 100 hours each, including interaction with specialized trainers and tutors;*
- *Activities to disseminate the final results of the research project, with the involvement of the local press.*

We provided a total of 400 hours of research, four events to disseminate the final results, 15 private and institutional partners involved in the various stages of the project.

 **IL FONDO
SOCIALE EUROPEO
NEL VENETO** Più sai, più vai!



INVESTIAMO PER IL VOSTRO FUTURO
INIZIATIVA COFINANZIATA DAL FONDO SOCIALE EUROPEO, NELL'AMBITO
DEL PROGRAMMA OPERATIVO 2007-2013 DELLA REGIONE DEL VENETO

SARdegna VENeto Innovazione Transregionale (SAVE IT)

SARDINIA VENETO TRANSREGIONAL INNOVATION (SAVE IT)



Caterina Munaro
Specialista della Formazione
Training specialist

Sperimentare l'integrazione di politiche pubbliche di agevolazione e supporto alle imprese: questo lo spirito del programma di Cooperazione Interregionale per l'innovazione sostenibile per i settori ICT, agroalimentare, edilizia, turismo, con il quale le Regioni Sardegna e Veneto hanno firmato un accordo per l'allargamento degli scambi e avvio di innovativi e sinergici percorsi di sviluppo.

In questa cornice, il progetto formativo di t²i "Sardegna VENeto Innovazione Transregionale", di cui sono partner il Centro Servizi Promozionali per le imprese di Cagliari e l'Istituto Veneto per il Lavoro e Ambiente Italia srl, conta questi numeri:

- 912 ore di attività in azienda - formazione, audit e coaching – totalmente finanziata;
- Tre comparti economici interessati: ICT, agroalimentare, edilizia;
- 36 esperti coinvolti: professionisti, formatori senior / consulenti, di estrazione aziendale/industriale e scientifico/universitaria;
- 42 fra aziende venete e sarde beneficiarie;
- 66 destinatari: le persone che hanno partecipato ad uno o più interventi.

Temi formativi: Efficienza energetica ed eco design, Nuove soluzioni IT, Business Intelligence, Creare reti, Trasferimento tecnologico e innovazione, Implementare le strategie, Avviare il cambiamento.

Servizi offerti: Audit iniziale/in itinere sui fabbisogni aziendali, Progettazione formativa ad hoc (aziendale o interaziendale), Selezione esperti, Erogazione della formazione, Coaching per accompagnare l'impresa nei cambiamenti desiderati.

Fra le opportunità di scambio transregionale promosse dall'Accordo di Cooperazione, alle imprese venete del settore ICT è stata offerta una trasferta presso la sede di Tiscali a Cagliari, cui hanno partecipato alcune beneficiarie del progetto di t²i.

To experiment the integration of public policies that facilitate and support businesses: such is the spirit underlying the Interregional Cooperation programme for sustainable innovation involving the ICT, Agro-food, Construction and Tourism sectors, through which the Regional Administrations of Sardinia and Veneto signed an agreement to improve exchanges and kick-start innovative and synergic development projects.

Within this framework, t²i's training project "Sardegna VENeto Innovazione Transregionale", participated by the Business Promotion Centre of Cagliari and Istituto Veneto per il Lavoro e Ambiente Italia srl shows the following figures:

- 912 hours of in-house activities at companies - training, audit and coaching – entirely funded;
- Three sectors involved: ICT, Agro-food, Construction;
- 36 experts involved: professionals, senior trainers/consultants from private firms and academic/scientific institutions;
- 42 companies supported in Veneto and Sardinia;
- 66 recipients: individuals who participated in one or more activities.

Course topics: Energy efficiency and eco-design, New IT solutions, Business Intelligence, Network development, Technology transfer and innovation, Strategy implementation, Initiating change.

Services provided: Initial/ongoing auditing on corporate needs, Specific training design (for companies or groups of companies), Expert identification Provision of training services, Coaching to support companies in their changing processes.

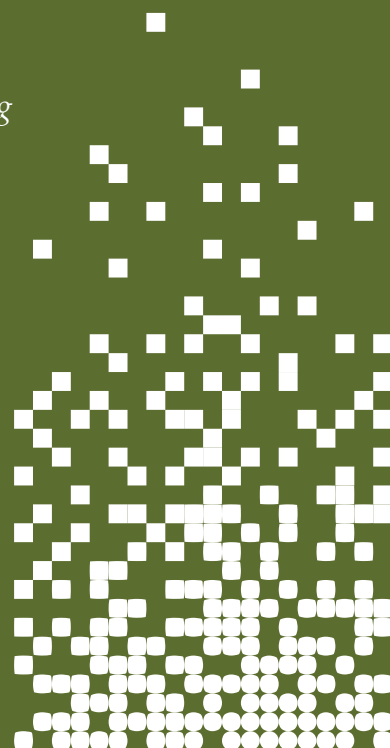
Among the opportunities for interregional exchanges promoted by the Cooperation partnership, companies located in Veneto were offered a visit to Tiscali's headquarters in Cagliari, an opportunity enjoyed by some of the firms supported by t²i's project.



“I progetti formativi svolti con la collaborazione di t²i si sono rivelati particolarmente efficaci in due ambiti strategici per la nostra azienda quali la continua ricerca di tecnologie innovative e l’attenzione al cliente. Grazie alle attività svolte in collaborazione con rinomati istituti di ricerca quali l’Università di Padova e la Fondazione Bruno Kessler di Trento abbiamo potuto conoscere le ricerche più aggiornate sulle tecnologie innovative quali l’Internet delle Cose e lo Smart Manufacturing, concentrandoci così verso le soluzioni più promettenti. ”

“The training activities carried out in collaboration with t²i proved to be extremely effective for two strategic areas in our company, R&D and customer service. Thanks to the collaboration with primary research institutes such as the University of Padua and the Bruno Kessler Foundation in Trento, we were able to access the latest research projects on innovative technologies, such as the Internet of Things and Smart Manufacturing, channelling then our efforts towards the most promising sectors.”

Alessio Teso, Sogea S.r.l.



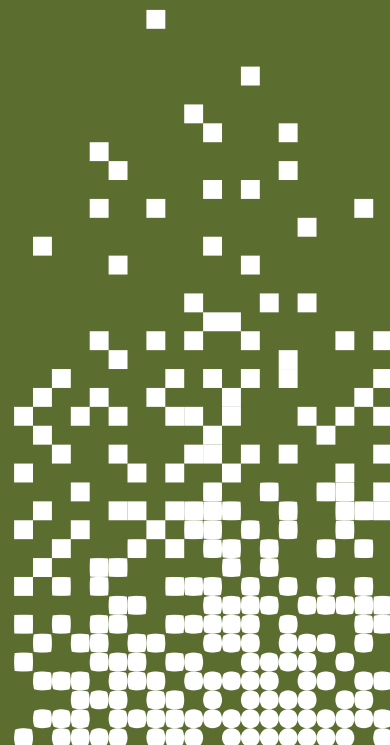
“La ricerca e sviluppo è da sempre un elemento centrale per SMC che ha trovato in t²i un partner professionalmente preparato e in linea con le attese di chi vuole essere sempre un passo avanti rispetto alle esigenze del mercato.

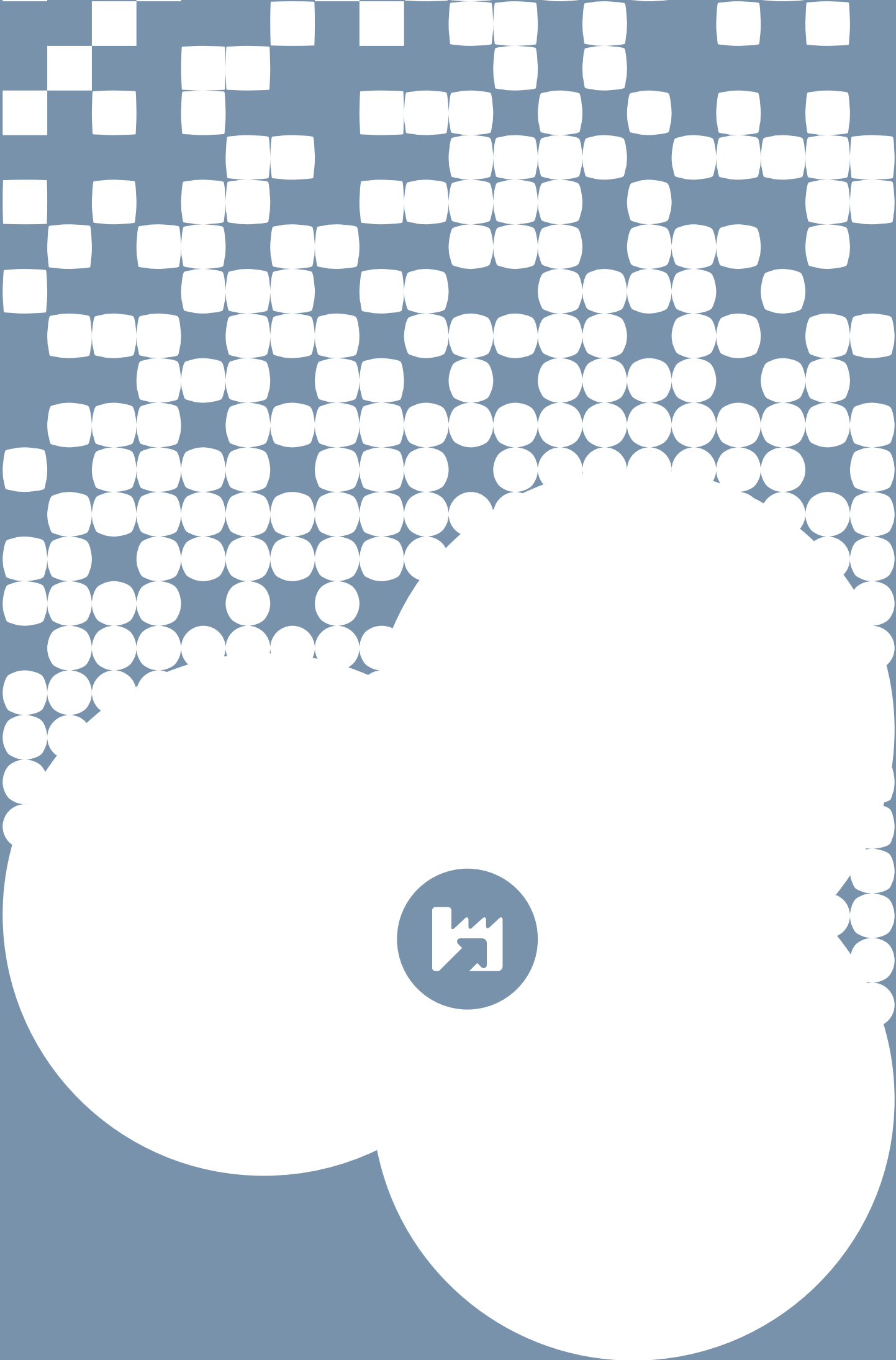
Negli ultimi anni la collaborazione con t²i è stata costante attraverso l'organizzazione di corsi formativi e progetti work experience che hanno permesso di sviluppare le conoscenze nell'area delle applicazioni mobile contribuendo ad arricchire le nostre competenze in ambito User Experience.”

“R&D has traditionally been a key area at SMC, which found in t²i a professional and expert partner, able to meet the expectations of those aiming to be a step ahead of the market needs.

In recent years, we have been constantly collaborating with t²i in the organisation of training courses and work experience projects that allowed us to gain knowledge and expertise in the mobile app sector and improve our User Experience skills.”

Paolo Valeri, SMC Treviso S.r.l.





2015 facts & figures

Avvio start up d'impresa e Incubatore *Innovative Start-ups and Business Incubator*

57



46

Nuove aziende supportate nell'avvio
New companies supported in the start-up phase

12

Aziende ospitate presso l'Incubatore di Rovigo
Companies host a the Rovigo Business Incubator

96

Colloqui di orientamento per l'avvio di nuove imprese
Orientation interviews for the launch of new start-ups

109

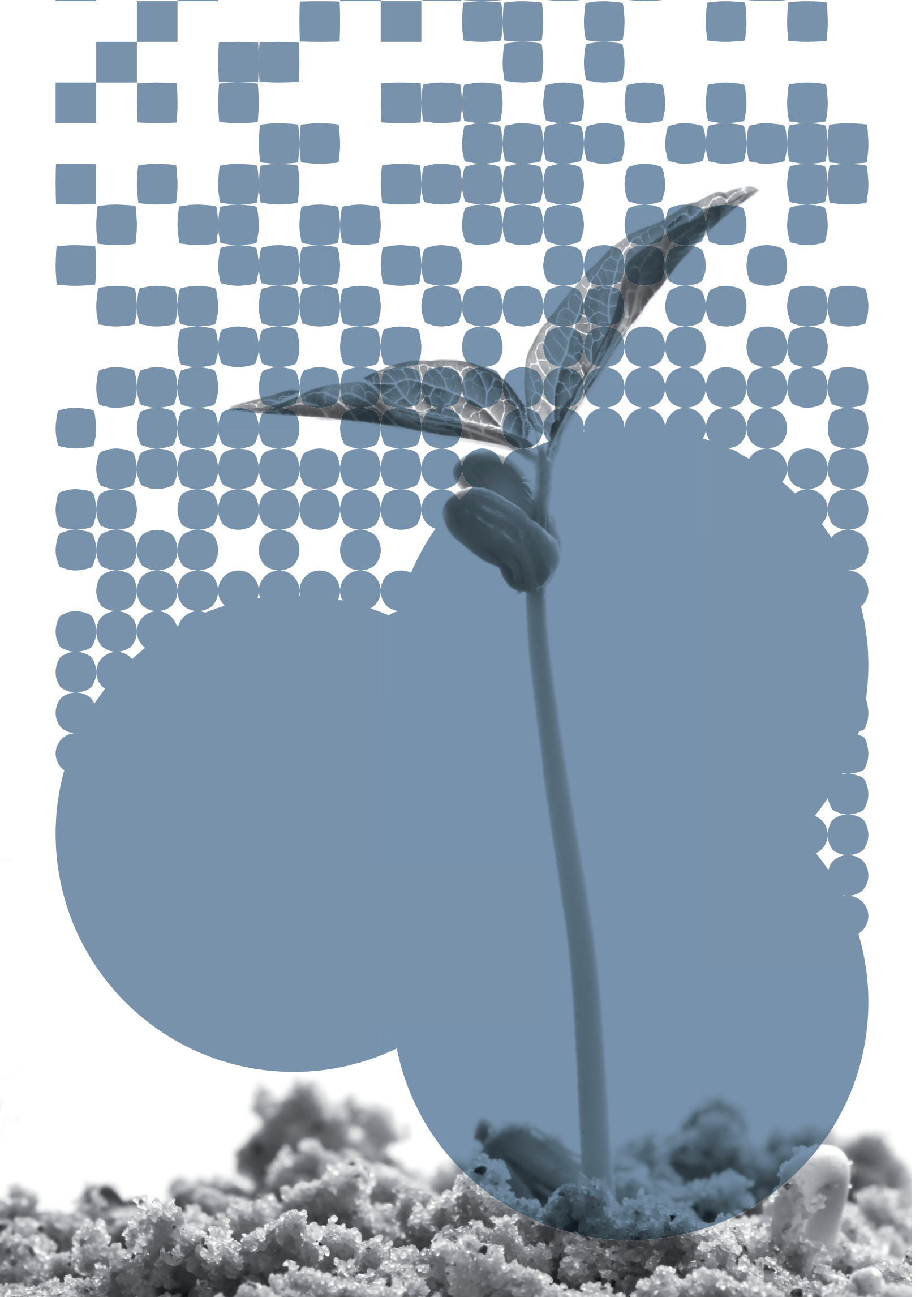
Partecipanti ai corsi futuri imprenditori
Participants in courses for future entrepreneurs

29

Giovani che hanno utilizzato i voucher di consulenza
Young people who used the consultancy voucher scheme

16

Aspiranti imprenditori che hanno potuto usufruire del progetto Sostegno Prima Impresa
Aspiring entrepreneurs who successfully accessed the Sostegno Prima Impresa project facility



t²i a supporto delle nuove start up

t²i support services for start-ups



Alberto Prevato
Responsabile servizi di sviluppo di nuova impresa/incubazione
Head of new business development/incubation services

I servizi che t²i offre alle nuove start up innovative sono:

- **TRAINING**
I corsi per futuri imprenditori sono l'azione più importante per la nascita di nuove start up innovative poiché è in questa fase che si formano le competenze tecniche, le capacità decisionali, le abilità nella gestione delle risorse umane del neo imprenditore che al termine del corso riesce a redigere un progetto imprenditoriale credibile e fattibile in una logica di mercato e di profittabilità. Un terzo di questi giovani partecipanti riesce ad avviare con successo la propria impresa.
- **ADVICE**
Per dare a coloro che decidono di partire con un'attività imprenditoriale una maggior sicurezza di riuscire nell'impresa e agevolarne la permanenza sul mercato, si mettono a disposizione degli interessati, degli esperti per consulenze fiscali, piani di marketing, consulenze amministrative, ricerche di anteriorità su marchi e brevetti, ecc.
- **LOANS**
Proprio per incentivare i giovani dotati di talento imprenditoriale ad avviare imprese più innovative che tradizionali, si privilegiano le Business Idea nelle diverse iniziative agevolando, in tutti i modi, l'accesso degli aspiranti imprenditori ad un veloce ed equilibrato credito d'impresa tramite l'erogazione di prestiti garantiti alle start up innovative con buone prospettive di sviluppo.

t²i offers the following services to innovative Start-ups:

- **TRAINING**
The courses for future entrepreneurs represent the most relevant action to create innovative Start-ups as here is where technical and management skills are acquired, including the ability to manage human resources, and at the end of the course potential entrepreneurs should be able to draft a realistic and feasible business project according to market logic and profitability. A third of the participants are actually able to successfully start their companies.
- **ADVICE**
With the aim of increasing the chances of success for new entrepreneurs and facilitate the sustainability of their businesses in the market, this service includes the provision of fiscal consultants, marketing plans, administrative consulting, documental researches on trademarks and patents, etc.
- **LOANS**
In order to encourage young people with entrepreneurial talent to start their innovative, rather than traditional businesses, Business Ideas from different sectors are supported by facilitating access for the aspiring entrepreneurs to quick and reasonable credit through the disbursement of loans to innovative start-ups that show good potential for development.

Il nuovo Incubatore d'impresa per le start up innovative

The new Business Incubator for innovative start-ups

60



Alberto Previtato
Responsabile servizi di sviluppo di nuova impresa/Incubazione
Head of new business development/incubation services

La crescita dell'imprenditorialità è uno degli elementi fondamentali per lo sviluppo economico di un territorio, ma per orientare la crescita verso l'innovazione è necessario favorire la nascita di imprese, orientate alla ricerca e allo sviluppo di nuove tecnologie.

Per questo, dopo aver favorito la nascita di nuove idee imprenditoriali tradizionali, t²i, nel 2015, ha operato per incentivare l'avvio di start up innovative, aziende che hanno registrato brevetti, assunto ricercatori, progettato innovazione tecnologica.

In questa logica, è stato realizzato il "Progetto Incubatore Certificato", che ospiterà solo start up innovative, un luogo a disposizione di giovani imprenditori, con supporto e assistenza adeguati, con servizi accessibili, innovativi, integrati e di valore, situato a Rovigo, in una location che vanta una sede universitaria, due centri di ricerca e un centro fiere.

Attraverso il FabLab presente nell'Incubatore, saranno a disposizione delle start up, stampanti 3D, attrezzature e macchine a controllo numerico per taglio tradizionale, a laser e ad acqua, che permetteranno la realizzazione di prototipi e modelli.

Nell'Incubatore, si è voluto anche creare uno spazio di coworking per favorire maggiormente l'integrazione, il confronto e la nascita di nuove idee tra giovani che aspirano ad avviare un'azienda e imprenditori innovativi.

La struttura, a disposizione delle giovani leve imprenditoriali, potrà così essere un "Laboratorio di innovazione organizzativa" dove sperimentare lo Smart Working e forme particolari di Smart Manufacturing.

Entrepreneurial growth is the key to the economic development of a territory, but to steer growth towards innovation requires encouraging the creation of new businesses oriented to the research and development of new technologies.

For this reason, after having supported the emergence of new traditional business ideas, in 2015 t²i worked to promote the launch of innovative start-ups, companies that registered patents, hired researchers and engineered technological innovation.

Following this logic, we launched the new Business Incubator, which will only host innovative start-ups. A place where young entrepreneurs can rely on adequate support and assistance, with affordable, innovative, integrated and valuable services, located in Rovigo, in a strategic location that comprises a university, two R&D centres and a trade fair centre.

Through the FabLab housed inside the Business Incubator, start-ups will be able to access 3D printers, CNC equipment and machines for traditional cutting, laser and water cutters for the creation of prototypes and models.

The Business Incubator will also include a co-working space to facilitate integration, collaboration and development of new ideas between young aspiring entrepreneurs willing to start a business and innovative entrepreneurs.

This facility dedicated to potential and new entrepreneurs will constitute an "Organisational Innovation Laboratory", a place to experiment Smart Working and special forms of Smart Manufacturing.



CONTRIBUTO
REGIONE DEL VENETO



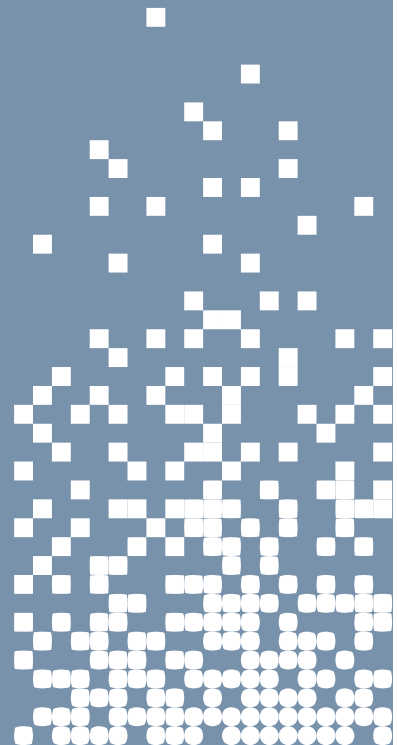
Camera di Commercio
Venezia Rovigo Delta Lagunare

“Grazie al supporto di t²i, nel 2015 PoPlab – Performance Oriented Prototyping Fabrication Laboratory - si è aggiudicato il finanziamento del bando della Regione Veneto per la creazione di FabLab, laboratori aperti al pubblico per lo sviluppo e la diffusione dell’artigianato digitale nel territorio. PoPlab è attualmente ospitato presso l’Incubatore costituito da t²i all’interno del prestigioso complesso del Cen.Ser. di Rovigo, e proprio grazie all’Incubatore ha a disposizione macchine a controllo numerico di alto contenuto tecnologico, spazi operativi per la progettazione e la costruzione dei prototipi, supporto concreto per la realizzazione di progetti di innovazione per le imprese della filiera dell’edilizia e del design.”

“Thanks to t²i’s support, in 2015 PoPlab – Performance Oriented Prototyping Fabrication Laboratory – was awarded funding from the Regional Administration of Veneto for the creation of FabLab, laboratories open to the public for the development and dissemination of digital craftsmanship in the region.

PoPlab is currently housed by the -Business Incubator created by t²i and located in the prestigious Cen.Ser. of Rovigo, and thanks to the Incubator itself, it can enjoy access to cutting-edge CNC machinery, working spaces dedicated to prototype design and implementation, actual support for the development of innovation projects for the construction and design sectors.”

Valentina Temporin, PoPlab S.r.l.







1 **t2i - trasferimento tecnologico e innovazione s.c.a r.l.**
Sede principale e operativa

Headquarter

Centro Cristallo
 Via Roma 4 | 31020 Lancenigo di Villorba (TV)
 Tel. +39 0422 1742100 | Fax +39 0422 608866
 E-mail: info@t2i.it

2 **Sede operativa Executive office**
 Corso Porta Nuova, 96 | 37122 Verona (VR)
 Tel. +39 045 8085805 | Fax +39 045 8085841
 E-mail: info.verona@t2i.it

4 **Sede operativa Executive office**
 Via del Commercio, 43 | 45100 Rovigo (RO)
 Tel. +39 0425 471067 | Fax +39 0425 471574
 E-mail: info.rovigo@t2i.it

Nuovo incubatore d'impresa

Viale Porta Adige, 45 | 45100 Rovigo (RO)
 Tel. +39 0425 471067 | Fax +39 0425 471574
 E-mail: info.rovigo@t2i.it

3 **Laboratori Cert Cert laboratories**
 Via Pezza Alta, 34 | 31046 Rustignè di Oderzo (TV)
 Tel.+39 0422 852016 | Fax +39 0422 852058
 E-mail: cert@t2i.it

5 **Laboratorio Neroluce Neroluce laboratory**
 c/o Incubatore "La Fornace dell'Innovazione"
 Via Strada Muson 2/C | 31011 Asolo (TV)
 Tel. +39 0423 951765 | Fax +39 0423 951766
 E-mail: neroluce@t2i.it



Camera di Commercio
 Treviso



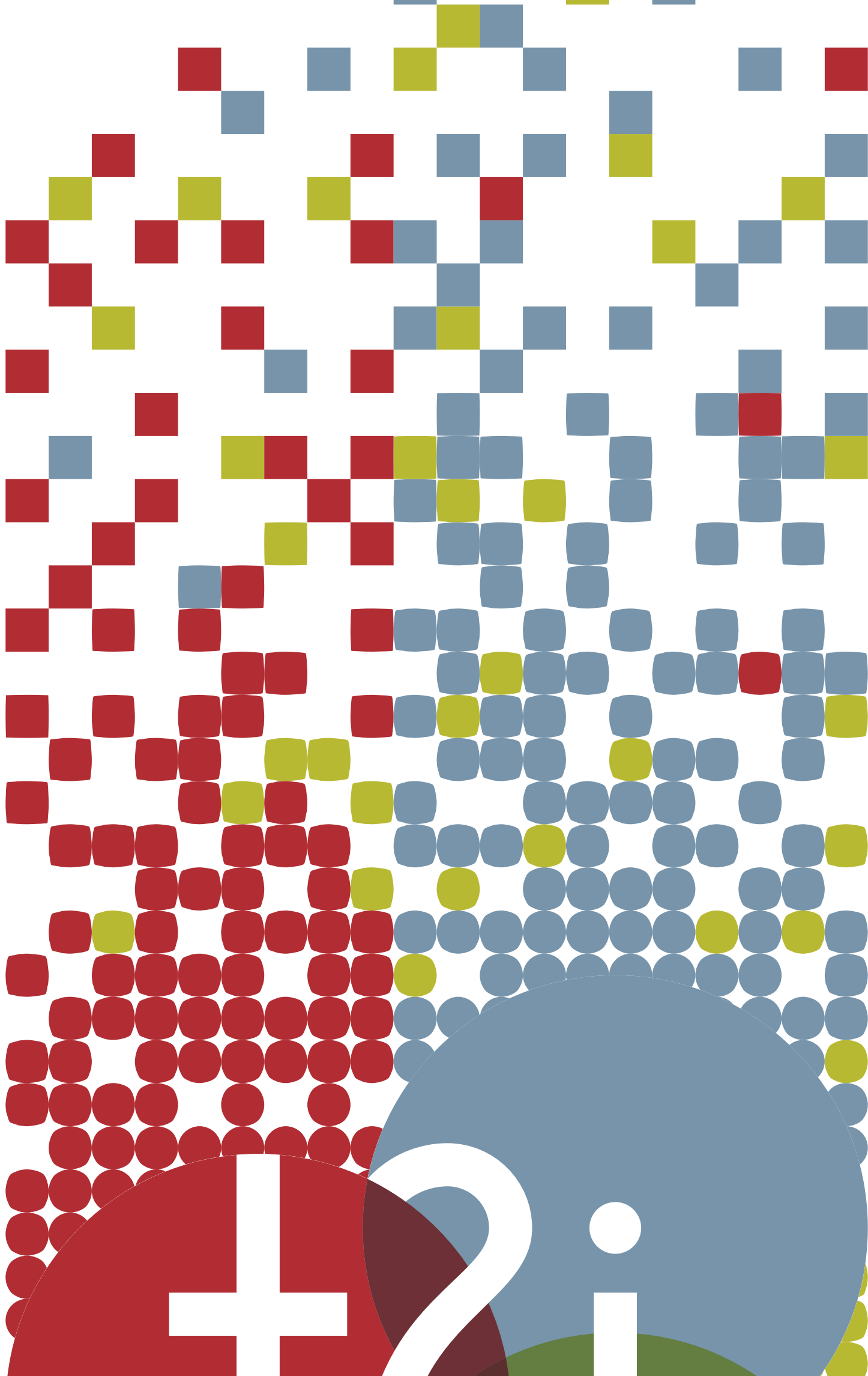
Camera di Commercio
 Verona

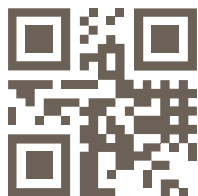


Camera di Commercio
 Venezia Rovigo Delta Lagunare

Seguici anche su | Follow us







www.t2i.it